

รูปแบบการบริหารเพื่อพัฒนาสู่โรงเรียนคุณภาพของโรงเรียนพระยามนธาตุราชศรีพิจิตร
สำนักงานเขตบางบอน กรุงเทพมหานคร

Management Model to Improve the Quality of School,
Prayamonthathurajsripijit, Bangbon District, Bangkok

ทรงพล เจริญคำ

Songpol Charoenkam

สังกัด กรุงเทพมหานคร

The Bangkok Metropolitan

e-mail : Songpol2511@hotmail.co.th

Received: April 6, 2019

Revised: April 12, 2019

Accepted: April 18, 2019

บทคัดย่อ

การวิจัยครั้งนี้มีวัตถุประสงค์เพื่อสร้างรูปแบบการบริหารเพื่อพัฒนาสู่โรงเรียนคุณภาพ กลุ่มตัวอย่างคือ ผู้บริหารจำนวน 3 คน ครูจำนวน 97 คน รวมผู้ให้ข้อมูลทั้งสิ้น 100 คน เครื่องมือที่ใช้ในการวิจัย คือ แบบสัมภาษณ์กึ่งโครงสร้างและแบบสอบถามความคิดเห็น วิเคราะห์ข้อมูลโดยใช้ค่าความถี่ ค่าร้อยละ ค่ามัชฌิมเลขคณิต ส่วนเบี่ยงเบนมาตรฐาน และใช้การวิเคราะห์ข้อมูลโดยการสังเคราะห์เนื้อหา

ผลการวิจัย พบว่า รูปแบบการบริหารเพื่อพัฒนาสู่โรงเรียนคุณภาพ มีความตรงและความเหมาะสมมาก ซึ่งประกอบด้วย 5 กลยุทธ์ ได้แก่ 1) การพัฒนาคุณภาพการเรียนการสอน 2) การพัฒนาระบบการบริหารจัดการที่มีคุณภาพ 3) การส่งเสริมความร่วมมือของชุมชนในการจัดการศึกษา 4) การพัฒนาสภาพแวดล้อมที่เอื้อต่อการเรียนรู้ และ 5) การพัฒนาศักยภาพครูและนักเรียน

คำสำคัญ: รูปแบบการบริหารเพื่อพัฒนาสู่โรงเรียนคุณภาพ

ABSTRACT

This research purposes were to determine Establish the management model to improve the quality of school. The samples were administrator of 3 people, 97 teachers totally 100 respondents. The research instruments were the Semi-structured interview, questionnaire. The statistics for analyzing the data were frequency, percentage, arithmetic mean, standard deviation and synthetic material.

The research findings were as follows; The management model to improve the quality was found to have a direct and very appropriate which includes five strategies. 1) Improving the quality of teaching and learning 2) Improving management quality

3) Promoting community partnership in education 4) Development environment that is conducive to learn 5) Development of teachers and students.

Keywords: The Management Model to Improve the Quality School

บทนำ

การศึกษาเป็นรากฐานสำคัญประการหนึ่งในการสร้างสรรค์ความเจริญก้าวหน้า หลายประเทศมุ่งให้การศึกษาเป็นเครื่องมือในการยกระดับศักยภาพการแข่งขัน ให้ศึกษานำไปสู่การพัฒนาคนให้มีคุณภาพ จุดมุ่งหมายที่สำคัญของการจัดการศึกษาคือมุ่งพัฒนาคนให้เป็นผู้มีความรู้ความสามารถ สามารถคิดวิเคราะห์ปัญหา มีคุณธรรม จริยธรรมที่ดีงาม (อุทุมพร สมศรี, 2560) “คุณภาพการศึกษา” เป็นประเด็นที่สำคัญประเด็นหนึ่ง ซึ่งสังคมไทยและกระทรวงศึกษาธิการกำลังให้ความสำคัญเป็นอันดับต้น และพยายามพัฒนาคุณภาพการศึกษาของสถานศึกษาทุกแห่งให้มีความสามารถในการบริหารจัดการเพื่อสนองต่อความเปลี่ยนแปลงของกระแสโลก คุณภาพการศึกษาเป็นผลผลิตที่เกิดจากการดำเนินการจัดการศึกษาของสถานศึกษาและหน่วยงานที่เกี่ยวข้องซึ่งในการดำเนินการจัดการศึกษาตามภารกิจของหน่วยงานและองค์กรที่เกี่ยวข้อง มีปัจจัยในการบริหารและการจัดการศึกษาที่เป็นปัจจัยส่งเสริมในการดำเนินการและส่งเสริมให้เกิดคุณภาพการศึกษาหลายด้านด้วยกัน ลูเนนเบิร์กและออร์สไตน์ (Lunenberg and Ornstein, 2004) มีแนวคิดที่ว่า ปัจจัยที่สนับสนุนและส่งเสริมในการบริหารจัดการการศึกษาให้เกิดผลผลิตและคุณภาพการศึกษา ประกอบด้วย 1) การจัดการเรียนการสอนและหลักสูตร 2) เทคนิคการจัดการเรียนการสอน 3) โครงสร้างการบริหารและการจัดองค์กร 4) วัฒนธรรมและบรรยากาศในโรงเรียน 5) ภาวะผู้นำและการบริหารงบประมาณ 6) การบริหารและพัฒนาทีมงาน 7) ทรัพยากรสิ่งก่อสร้างและวัสดุอุปกรณ์ และ 8) แผนการประเมินผล ซึ่งฮอยและมิสเกล (Hoy and Miskel, 2001) มีความเห็นว่าปัจจัยที่ส่งเสริมการบริหารจัดการให้โรงเรียนเป็นโรงเรียนที่ดีมีคุณภาพ ประกอบไปด้วยครูที่มีคุณภาพ มีประสบการณ์ และวุฒิการศึกษาสูง มีบุคลากรที่ทีมงานสนับสนุนการทำงานเพียงพอ มีห้องสมุดและแหล่งค้นคว้าที่หลากหลาย มีอุปกรณ์ทันสมัยครบครัน และมีอาคารสิ่งก่อสร้างเพียงพอ ทั้งนี้สถานศึกษาต้องมีหน้าที่ในการบริหารจัดการและให้บริการด้านการเรียนการสอนที่มีคุณภาพมีความสามารถในการจัดการศึกษาอย่างมีประสิทธิภาพและต้องรับผิดชอบต่อผลการบริหารและคุณภาพการศึกษาที่เกิดขึ้น อีกทั้งสถานศึกษาต้องมีระบบการบริหารและการจัดการศึกษาที่มีประสิทธิภาพมีเป้าหมายและแผนดำเนินการที่ชัดเจน มีแนวทางในการส่งเสริมการพัฒนาคุณภาพการศึกษาและพัฒนาคุณภาพผู้เรียน ตามปัจจัยและกระบวนการในการดำเนินการ

เมื่อพิจารณาสภาพการดำเนินงานตามบทบาทหน้าที่ตามที่กระทรวงศึกษาธิการกำหนดพบว่า ในปัจจุบันโรงเรียนพระยามนธาตุราชศรีพิจิตร กรุงเทพมหานคร ยังไม่สามารถปฏิบัติงานให้บรรลุผลสำเร็จตามที่กำหนดไว้และเป็นโรงเรียนดีมีคุณภาพได้อย่างแท้จริง ทั้งนี้เป็นผลมาจากกระบวนการบริหารของโรงเรียน การพัฒนาโรงเรียนยังมีความล่าช้า ซึ่งส่งผลต่อคุณภาพของโรงเรียนที่ต้องเร่งพัฒนาให้ทันกับ

ความเปลี่ยนแปลงของโลกภายนอก โดยเฉพาะคุณภาพของผู้เรียนที่ยังมีผลสัมฤทธิ์ทางการเรียนทางด้านคณิตศาสตร์วิทยาศาสตร์อยู่ในระดับต่ำกว่าเกณฑ์มาตรฐานของโรงเรียนและของสำนักงานเขตพื้นที่ การศึกษารวมถึงต่ำกว่าเกณฑ์ของระดับประเทศ จากสภาพปัจจุบันปัญหาดังกล่าวข้างต้นชี้ให้เห็นว่า โรงเรียนพระยามนธราธิราชศรีพิจิตร กรุงเทพมหานคร ยังไม่สามารถพัฒนาเป็นโรงเรียนคุณภาพตามเกณฑ์ มาตรฐานคุณภาพการศึกษาที่กำหนดได้ โดยเฉพาะการใช้องค์ประกอบต่าง ๆ ในการบริหารงานที่ส่งผลต่อความสำเร็จหรือความมีคุณภาพของโรงเรียน โดยที่เซอร์จิโอวานี (Sergiovanni, 1991) ได้สรุปคุณลักษณะ โรงเรียนดีมีคุณภาพว่าควรมีองค์ประกอบดังนี้ 1) เน้นนักเรียนเป็นศูนย์กลาง 2) มีแผนงานทางวิชาการที่ดี 3) การจัดการเรียนการสอนที่ส่งเสริมการเรียนรู้ของนักเรียน 4) มีบรรยากาศสถานศึกษาในทางบวก 5) ส่งเสริมความมีปฏิสัมพันธ์ต่อกันแบบเป็นกลุ่ม 6) มีการพัฒนาบุคลากรอย่างกว้างขวาง 7) ใช้ภาวะผู้นำแบบมีส่วนร่วม 8) ส่งเสริมการแก้ปัญหาอย่างสร้างสรรค์ 9) ผู้ปกครองและชุมชนมีส่วนร่วม ซึ่งชี้ให้เห็นว่า โรงเรียนที่ดีมีคุณภาพทำให้ผู้เรียนเกิดการเรียนรู้ ที่มีคุณภาพและเป็นกุญแจสำคัญที่ไขไปสู่การเป็นโรงเรียน ดีมีคุณภาพคือ คุณภาพของการบริหารโรงเรียน ทั้งนี้ ออสตินและเรโนลด์ (Austin and Reynolds, 1990) ได้ให้ข้อคิดเห็นว่ากระบวนการบริหารโรงเรียนของครูใหญ่ มีอิทธิพลต่อความสำเร็จและความมีคุณภาพของโรงเรียน ส่วนสเต็ดแมน (Stedman, 1987) ได้ศึกษาวิจัยถึงความสำเร็จของโรงเรียนซึ่งสรุปได้ ว่าความสำเร็จของโรงเรียนเกี่ยวเนื่องมาจากคุณภาพของการบริหารโรงเรียน

จากแนวคิดของนักการศึกษาดังกล่าวจะเห็นได้ว่า โรงเรียนที่ประสบผลสำเร็จเป็นโรงเรียนที่ดีมีคุณภาพตามมาตรฐาน ซึ่งเป็นผลมาจากองค์ประกอบของการบริหารที่ดีมีคุณภาพนั้นมีความสำคัญยิ่งต่อ รูปแบบการบริหารและการพัฒนาโรงเรียน จึงทำให้ผู้วิจัยมีความสนใจและต้องการศึกษาเกี่ยวกับรูปแบบ การบริหารเพื่อพัฒนาสู่โรงเรียนคุณภาพของโรงเรียนพระยามนธราธิราชศรีพิจิตร กรุงเทพมหานคร ซึ่งควร จะประกอบด้วยองค์ประกอบใดบ้าง มาเป็นแนวทางในการสร้างเป็นรูปแบบการบริหารเพื่อพัฒนาสู่ โรงเรียนคุณภาพของโรงเรียนพระยามนธราธิราชศรีพิจิตร กรุงเทพมหานครเพื่อที่จะทำให้โรงเรียนประสบ ความสำเร็จเป็นโรงเรียนดีมีคุณภาพ เป็นที่ชื่นชอบของชุมชนและสังคม ซึ่งจะส่งผลต่อการบริหารการศึกษา ของชาติต่อไป

วัตถุประสงค์การวิจัย

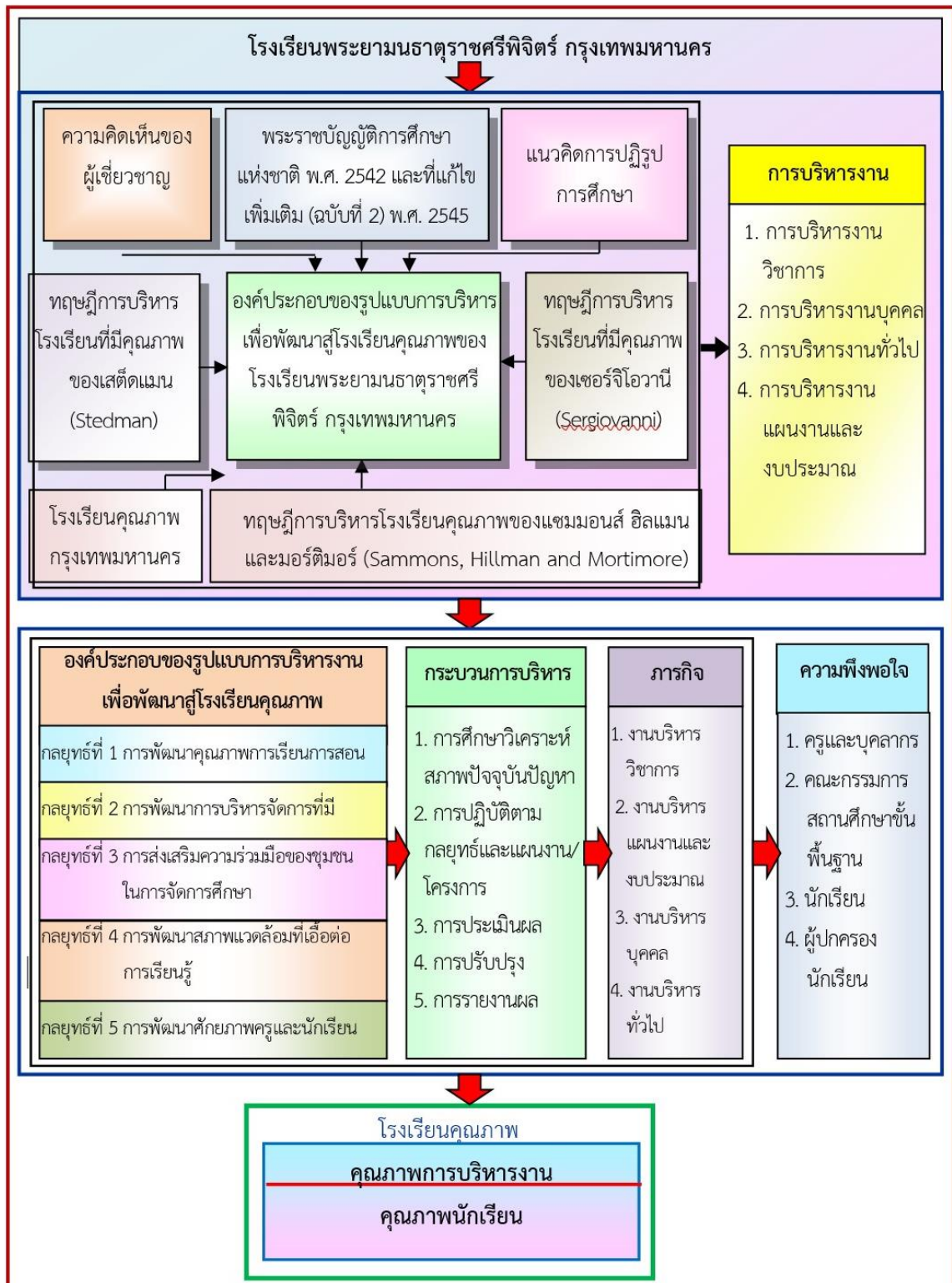
เพื่อสร้างรูปแบบการบริหารเพื่อพัฒนาสู่โรงเรียนคุณภาพของโรงเรียนพระยามนธราธิราช ศรีพิจิตร กรุงเทพมหานคร

กรอบแนวคิดในการวิจัย

จากการศึกษาวิเคราะห์หลักการแนวคิดทฤษฎี และงานวิจัยที่เกี่ยวข้องกับการพัฒนาคุณภาพ โรงเรียน ผู้วิจัยได้ทำการสังเคราะห์และกำหนดกรอบแนวคิดจากแนวคิดทฤษฎีโรงเรียนที่มีคุณภาพของ เซอร์จิโอวานี (Sergiovanni, 1991) ซึ่งกล่าวถึงองค์ประกอบของโรงเรียนคุณภาพว่าประกอบด้วย

9 องค์ประกอบคือ 1) เน้นนักเรียนเป็นศูนย์กลาง 2) มีแผนงานทางวิชาการที่ดี 3) การจัดการเรียนการสอนที่ส่งเสริมการเรียนรู้ของนักเรียน 4) มีบรรยากาศสถานศึกษาในทางบวก 5) ส่งเสริมความมีปฏิสัมพันธ์ต่อกันแบบเป็นกลุ่ม 6) มีการพัฒนาบุคลากรอย่างกว้างขวาง 7) ใช้ภาวะผู้นำแบบมีส่วนร่วม 8) ส่งเสริมการแก้ปัญหาอย่างสร้างสรรค์ 9) ผู้ปกครองและชุมชนมีส่วนร่วม และแนวคิดของสเต็ดแมน (Stedman, 1987) กล่าวถึงคุณภาพของโรงเรียนที่ส่งผลต่อความสำเร็จ จำนวน 9 องค์ประกอบคือ 1) การเน้นที่ชาติพันธุ์และเชื้อชาติ 2) การมีส่วนร่วมของผู้ปกครอง 3) การร่วมกันวางแผนดูแลนักเรียนระหว่างครูและผู้ปกครอง 4) หลักสูตรที่เน้นทางด้านวิชาการ 5) การใช้และพัฒนาครูอย่างมีประสิทธิภาพ 6) การให้การดูแลนักเรียนอย่างใกล้ชิด 7) ความรับผิดชอบของนักเรียนที่มีต่อโรงเรียน 8) สภาพแวดล้อมที่เอื้ออำนวย 9) การสอนที่ปราศจากปัญหาทางวิชาการ รวมทั้งแนวคิดทฤษฎีการบริหารโรงเรียนที่มีคุณภาพของแซมมอนส์ ฮิลแมน และมอร์ติเมอร์ (Sammons, Hillman and Moretimore, 1995) ซึ่งประกอบด้วย 11 องค์ประกอบ คือ 1) ความเป็นผู้บริหารมืออาชีพ 2) การมีวิสัยทัศน์และเป้าหมายร่วมกัน 3) มีสภาพแวดล้อมที่เอื้อต่อการเรียนรู้ 4) การเรียนการสอนที่เข้มแข็ง 5) มีแผนการเรียนการสอนที่มีวัตถุประสงค์ 6) มีความคาดหวังต่อโรงเรียนและนักเรียนในระดับสูง 7) มีการเสริมแรงทางบวก 8) มีการติดตามความก้าวหน้าของนักเรียน 9) นักเรียนมีความรับผิดชอบ 10) ความร่วมมือของผู้ปกครองและชุมชน และ 11) การเป็นองค์กรแห่งการเรียนรู้ นอกจากนี้ผู้วิจัยยังได้ใช้ความคิดเห็นของผู้เชี่ยวชาญทางด้านการบริหารโรงเรียนนโยบายที่ควบคุมการบริหารโรงเรียนและแนวทางการปฏิบัติของผู้ที่ประสบผลสำเร็จในการบริหารโรงเรียน อีกทั้งแนวคิดการปฏิรูปการศึกษาตามพระราชบัญญัติแห่งชาติ พ.ศ. 2542 และที่แก้ไขเพิ่มเติม (ฉบับที่ 2) พ.ศ. 2545 มาศึกษาและกำหนดเป็นกรอบแนวคิด เพื่อเป็นแนวทางในการศึกษาวิจัยครั้งนี้โดยเขียนเป็นแผนภูมิ ดังปรากฏในแผนภูมิที่ 1

กรอบแนวคิดในการวิจัย



แผนภูมิที่ 1 กรอบแนวคิดในการวิจัย

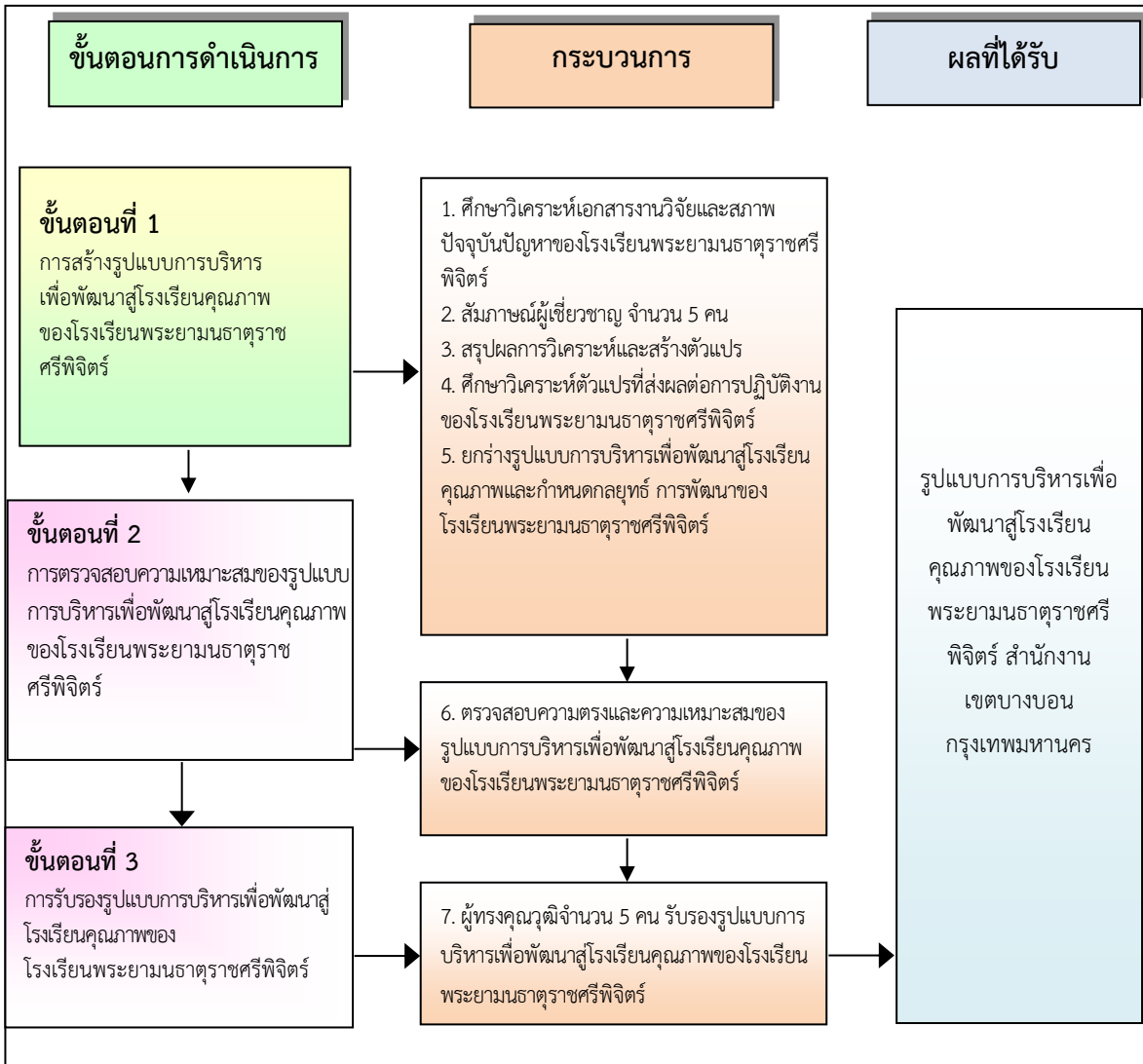
ระเบียบวิธีการวิจัย

การวิจัยเรื่อง รูปแบบการบริหารเพื่อพัฒนาสู่โรงเรียนคุณภาพของโรงเรียนพระยามนธาตุราชศรีพิจิตร สำนักงานเขตบางบอน กรุงเทพมหานคร ผู้วิจัยดำเนินการวิจัยโดยแบ่งเป็น 3 ขั้นตอนตามลำดับคือ

ขั้นตอนที่ 1 การสร้างรูปแบบการบริหารเพื่อพัฒนาสู่โรงเรียนคุณภาพของโรงเรียนพระยามนธาตุราชศรีพิจิตร สำนักงานเขตบางบอน กรุงเทพมหานคร

ขั้นตอนที่ 2 การตรวจสอบความเหมาะสมของรูปแบบการบริหารเพื่อพัฒนาสู่โรงเรียนคุณภาพของโรงเรียนพระยามนธาตุราชศรีพิจิตร สำนักงานเขตบางบอน กรุงเทพมหานคร

ขั้นตอนที่ 3 การรับรองรูปแบบการบริหารเพื่อพัฒนาสู่โรงเรียนคุณภาพของโรงเรียนพระยามนธาตุราชศรีพิจิตร สำนักงานเขตบางบอน กรุงเทพมหานคร เพื่อเป็นแนวทางในการศึกษาวิจัยครั้งถัดไปโดยเขียนเป็นแผนภูมิ ดังปรากฏในแผนภูมิที่ 2



แผนภูมิที่ 2 ขั้นตอนการดำเนินการวิจัย

ขั้นตอนที่ 1 การสร้างรูปแบบการบริหารเพื่อพัฒนาสู่โรงเรียนคุณภาพของโรงเรียนพระยามนธราธิราชศรีพิจิตร สำนักงานเขตบางบอน กรุงเทพมหานคร

การสร้างรูปแบบการบริหารเพื่อพัฒนาสู่โรงเรียนคุณภาพของโรงเรียนพระยามนธราธิราชศรีพิจิตร สำนักงานเขตบางบอน กรุงเทพมหานคร ผู้วิจัยได้ดำเนินการโดยแบ่งออกเป็น 5 ขั้นตอนดังนี้

ขั้นที่ 1 ศึกษาวิเคราะห์เอกสารงานวิจัยที่เกี่ยวข้องและสภาพปัจจุบันปัญหาการบริหารของโรงเรียนพระยามนธราธิราชศรีพิจิตร สำนักงานเขตบางบอน กรุงเทพมหานคร เพื่อกำหนดกรอบแนวคิดในการวิจัย

ขั้นที่ 2 การสัมภาษณ์ความคิดเห็นของผู้เชี่ยวชาญเกี่ยวกับองค์ประกอบและแนวทางการบริหารเพื่อพัฒนาสู่โรงเรียนคุณภาพของโรงเรียนพระยามนธราธิราชศรีพิจิตร สำนักงานเขตบางบอน กรุงเทพมหานคร กลุ่มผู้ให้ข้อมูล ได้แก่ ผู้เชี่ยวชาญจำนวน 5 คน ซึ่งได้มาด้วยการเลือกแบบเจาะจง (Purposive Sampling) ใช้แบบสัมภาษณ์กึ่งโครงสร้าง (Semi-structured Interview) โดยสร้างขึ้นจากการนำผลการศึกษาและสังเคราะห์แนวคิดทฤษฎีและงานวิจัยที่เกี่ยวข้องกับการบริหารโรงเรียนที่มีคุณภาพมากำหนดเป็นกรอบในการสร้างแบบสัมภาษณ์ผู้เชี่ยวชาญและเก็บบันทึกข้อมูลจากการสัมภาษณ์

ขั้นที่ 3 สรุปผลการศึกษาวิเคราะห์ และสร้างตัวแปร

ขั้นที่ 4 การศึกษาวิเคราะห์ตัวแปรที่ส่งผลต่อการปฏิบัติงานของโรงเรียนพระยามนธราธิราชศรีพิจิตร สำนักงานเขตบางบอน กรุงเทพมหานคร หลังจากการสัมภาษณ์ความคิดเห็นของผู้เชี่ยวชาญจำนวน 5 คน ผู้วิจัยได้นำข้อสรุปจากการศึกษาวิเคราะห์เอกสารและงานวิจัยแล้วนำมาหลอมรวมกับความคิดเห็นของผู้เชี่ยวชาญแล้วสังเคราะห์เนื้อหา (Content Synthesis) และสรุปเป็นตัวแปรที่จะศึกษาซึ่งคาดว่าจะได้ตัวแปรจำนวน 11 ตัวแปรแล้วนำมาสร้างเป็นข้อกระทงคำถามแล้วสอบถามความคิดเห็นของผู้บริหารและครูในโรงเรียนโดยการศึกษาตัวแปรที่ส่งผลต่อการปฏิบัติงานของโรงเรียนพระยามนธราธิราชศรีพิจิตร สำนักงานเขตบางบอน กรุงเทพมหานคร เพื่อให้ได้ตัวแปรที่สำคัญ

4.1 ประชากรและกลุ่มตัวอย่าง

4.1.1 ประชากรในการทำวิจัยขั้นตอนนี้ แบ่งออกเป็น 2 กลุ่ม ดังนี้

กลุ่มที่ 1 ผู้บริหารประกอบด้วย ผู้อำนวยการสถานศึกษา จำนวน 1 คน รองผู้อำนวยการสถานศึกษา จำนวน 2 คน รวมทั้งสิ้น จำนวน 3 คน

กลุ่มที่ 2 ครู จำนวน 132 คน

4.1.2 กลุ่มตัวอย่าง ในการทำวิจัยขั้นตอนนี้ การกำหนดขนาดกลุ่มตัวอย่างโดยใช้ตารางประมาณขนาดกลุ่มตัวอย่างของ เครจซี่และมอร์แกน (Krejcie and Morgan, 1970: 608-610) โดยใช้วิธีแบ่งประเภท (Stratified Random Sampling) แบ่งออกได้เป็น 2 กลุ่ม ดังนี้

กลุ่มที่ 1 ผู้บริหาร โรงเรียนพระยามนธราธิราชศรีพิจิตร สังกัดสำนักงานเขตบางบอน กรุงเทพมหานคร จำนวน 3 คน (เนื่องจากเป็นกลุ่มตัวอย่างขนาดเล็ก ในการวิจัยขั้นตอนนี้ ผู้วิจัยจึงใช้ประชากรเป็นกลุ่มตัวอย่างทั้งหมด)

กลุ่มที่ 2 ครู โรงเรียนพระยามนธาตุราชศรีพิจิตร สำนักงานเขตบางบอน กรุงเทพมหานคร จำนวน 132 คน ได้กลุ่มตัวอย่างทั้งหมดจำนวน 97 คน

4.2 ตัวแปรที่ศึกษา

ตัวแปรต้น

1. ตัวแปรพื้นฐาน เป็นตัวแปรที่เกี่ยวกับสถานภาพของผู้ตอบแบบสอบถาม ได้แก่ เพศ อายุ วุฒิการศึกษา ประสบการณ์ในการทำงาน และประสบการณ์ทำงานในตำแหน่ง

2. ตัวแปรเกี่ยวกับองค์ประกอบของการบริหารเพื่อพัฒนาสู่โรงเรียนคุณภาพ จำนวน 11 ตัวแปรย่อย คือ ความเป็นผู้นำทางการศึกษาของผู้บริหาร, การมีวิสัยทัศน์และเป้าหมายร่วมกัน, สภาพแวดล้อมที่เอื้อต่อการเรียนรู้, ความเข้มแข็งของการเรียนการสอน, การสอนที่มีวัตถุประสงค์, มีความคาดหวังต่อนักเรียนสูง, มีการเสริมแรงทางบวก, มีการติดตามความก้าวหน้า, การส่งเสริมสิทธิและความรับผิดชอบของนักเรียน, การมีส่วนร่วมของผู้ปกครอง และการเป็นองค์กรแห่งการเรียนรู้

ตัวแปรตาม ได้แก่ การปฏิบัติงานในโรงเรียนพระยามนธาตุราชศรีพิจิตร สำนักงานเขตบางบอน กรุงเทพมหานคร ตามลักษณะงานที่ปฏิบัติ 4 ด้านคือ งานวิชาการ, งานบริหารบุคคล, งานบริหารทั่วไป และงานงบประมาณ

4.3 เครื่องมือที่ใช้ในการเก็บรวบรวมข้อมูล

เครื่องมือที่ใช้ในการเก็บรวบรวมข้อมูลเป็นแบบสอบถามความคิดเห็น จำนวน 1 ฉบับ ซึ่งแบ่งเป็น 3 ตอน คือ

ตอนที่ 1 เป็นข้อคำถามเกี่ยวกับสถานภาพส่วนตัวของผู้ตอบแบบสอบถาม

ตอนที่ 2 เป็นข้อคำถามเกี่ยวกับองค์ประกอบของการบริหารเพื่อพัฒนาสู่โรงเรียนคุณภาพที่ส่งผลต่อการปฏิบัติงานในโรงเรียนพระยามนธาตุราชศรีพิจิตร สำนักงานเขตบางบอน กรุงเทพมหานคร ที่ผู้วิจัยได้จากการสร้างตัวแปรจำนวน 11 ตัวแปร

ตอนที่ 3 เป็นข้อคำถามเกี่ยวกับการปฏิบัติงาน จำนวน 4 งาน ในโรงเรียนพระยามนธาตุราชศรีพิจิตร สำนักงานเขตบางบอน กรุงเทพมหานคร

4.4 การสร้างเครื่องมือในการวิจัย

4.4.1 การนำตัวแปรที่ได้จากการสังเคราะห์ (Content Synthesis) แนวคิดทฤษฎีงานวิจัยที่เกี่ยวข้องความคิดเห็นของผู้เชี่ยวชาญและสภาพการบริหารงานของโรงเรียนพระยามนธาตุราชศรีพิจิตร สำนักงานเขตบางบอน กรุงเทพมหานคร ซึ่งได้ตัวแปรจำนวน 11 ตัวแปร และตัวแปรผลการปฏิบัติงานในโรงเรียนพระยามนธาตุราชศรีพิจิตร สำนักงานเขตบางบอน กรุงเทพมหานคร แล้วนำมาสร้างเป็นข้อกระทงคำถาม ได้จำนวน 105 ข้อ แล้วดำเนินการสร้างแบบสอบถามประกอบด้วย 2 ตอน คือ

ตอนที่ 1 เกี่ยวกับสถานภาพส่วนตัวของผู้ตอบแบบสอบถาม

ตอนที่ 2 เกี่ยวกับองค์ประกอบของการบริหารเพื่อพัฒนาสู่โรงเรียนคุณภาพที่ส่งผลต่อการปฏิบัติงานของโรงเรียนพระยามนธาตุราชศรีพิจิตร สำนักงานเขตบางบอน กรุงเทพมหานคร ครั้งนี้แบบสอบถาม (Questionnaires) เป็นมาตราส่วนประเมินค่า (Rating Scale) ตามแนวคิดของลิเคิร์ท (Likert Five's Rating Scale, 1961: 74)

4.4.2 ตรวจสอบความตรงเชิงเนื้อหา (Content Validity) ของข้อคำถามแต่ละข้อ เพื่อหาค่าความสอดคล้องของสิ่งที่ต้องการวัดที่เรียกว่าค่า IOC. (Index of Item Objective Congruence) จากผู้เชี่ยวชาญ จำนวน 5 คน ซึ่งเหลือข้อคำถามที่เป็นองค์ประกอบของการบริหารเพื่อพัฒนาสู่โรงเรียนคุณภาพ จำนวน 63 ข้อ และข้อคำถามผลการปฏิบัติงานในโรงเรียน จำนวน 56 ข้อ

4.4.3 นำแบบสอบถามที่ได้ปรับปรุงแก้ไขแล้วไปทดลองใช้ (Try Out) กับผู้บริหารและครูของโรงเรียนที่ไม่ใช่กลุ่มตัวอย่างคือ โรงเรียนบ้านนายเหรียญ สำนักงานเขตบางบอน กรุงเทพมหานคร จำนวน 30 คน

4.4.4 หาค่าความเชื่อมั่นของแบบสอบถาม โดยวิธีของครอนบาค (Cronbach 1974 : 16) โดยใช้สัมประสิทธิ์แอลฟา ซึ่งได้ค่าความเชื่อมั่น (Reliability) ของแบบสอบถามทั้งฉบับมีค่าเท่ากับ 0.895

4.5 การเก็บรวบรวมข้อมูล ผู้วิจัยได้เก็บรวบรวมข้อมูลด้วยตนเองโดยให้ผู้บริหารและครูในโรงเรียนตอบแบบสอบถามจากกลุ่มตัวอย่าง จำนวน 100 คน

4.6 การวิเคราะห์ข้อมูล ผู้วิจัยได้ดำเนินการวิเคราะห์ข้อมูลโดยการจัดระเบียบข้อมูลและตรวจสอบเบื้องต้น แล้วนำข้อมูลไปคำนวณหาค่าทางสถิติโดยใช้โปรแกรมสำเร็จรูป

4.7 สถิติที่ใช้ในการวิเคราะห์ข้อมูล

4.7.1 การวิเคราะห์สถานภาพส่วนตัวของผู้ตอบแบบสอบถามใช้ ค่าความถี่ (Frequency) และค่าร้อยละ (Percentage)

4.7.2 การวิเคราะห์ระดับขององค์ประกอบของการบริหารเพื่อพัฒนาสู่โรงเรียนคุณภาพ และการปฏิบัติงานของโรงเรียนพระยามนธาตุราชศรีพิจิตร สำนักงานเขตบางบอน กรุงเทพมหานคร ใช้ ค่าเฉลี่ย และค่าส่วนเบี่ยงเบนมาตรฐาน โดยผู้วิจัยได้กำหนดเกณฑ์ในการวิเคราะห์ตามเกณฑ์ของเบส (Best,1970 : 190)

4.7.3 การวิเคราะห์ความสัมพันธ์ระหว่างองค์ประกอบของการบริหารเพื่อพัฒนาสู่โรงเรียนคุณภาพกับการปฏิบัติงานของโรงเรียนพระยามนธาตุราชศรีพิจิตร สำนักงานเขตบางบอน กรุงเทพมหานคร ใช้การวิเคราะห์ค่าสัมประสิทธิ์สหสัมพันธ์ โดยทดสอบความมีนัยสำคัญของค่าสัมประสิทธิ์สหสัมพันธ์ดังกล่าว และนำค่าสัมประสิทธิ์สหสัมพันธ์ที่คำนวณได้มาแปลผลในรูปของความสัมพันธ์โดยใช้เกณฑ์ดังนี้คือ ถ้าหากค่าสัมประสิทธิ์สหสัมพันธ์เป็น 0 แสดงว่าตัวแปรทั้งสองไม่มีความสัมพันธ์กัน แต่ถ้าไม่เป็น 0 แสดงว่าตัวแปรทั้งสองมีความสัมพันธ์กัน โดยที่ทิศทางของความสัมพันธ์พิจารณาจากเครื่องหมายของค่า

สหสัมพันธ์ที่คำนวณได้ กล่าวคือ ถ้าเป็นไปในทางบวกแสดงว่า ตัวแปรทั้งสองมีความสัมพันธ์ไปในทิศทางเดียวกัน แต่ถ้าเป็นไปในทางลบแสดงว่าตัวแปรทั้งสองมีความสัมพันธ์กัน^๕ในทางตรงกันข้ามหรือผกผันกัน

4.7.4 การวิเคราะห์องค์ประกอบของการบริหารเพื่อพัฒนาสู่โรงเรียนคุณภาพที่ส่งผลต่อการปฏิบัติงานของโรงเรียนพระยามนธาตุราชศรีพิจิตร สำนักงานเขตบางบอน กรุงเทพมหานคร ใช้การวิเคราะห์การถดถอยพหุคูณแบบขั้นตอน (Stepwise Mutiple Regression) ตามลำดับความสำคัญของการนำเข้าตัวแปร

ขั้นที่ 5 การยกกร่างรูปแบบการบริหารเพื่อพัฒนาสู่โรงเรียนคุณภาพของโรงเรียนพระยามนธาตุราชศรีพิจิตร สำนักงานเขตบางบอน กรุงเทพมหานคร ได้ดำเนินการยกกร่างรูปแบบซึ่งประกอบด้วย ยุทธศาสตร์ กลยุทธ์และโครงการต่าง ๆ เพื่อนำไปทดลองใช้ในการพัฒนาโรงเรียน

ขั้นตอนที่ 2 การตรวจสอบความเหมาะสมของรูปแบบการบริหารเพื่อพัฒนาสู่โรงเรียนคุณภาพ ของโรงเรียนพระยามนธาตุราชศรีพิจิตร สำนักงานเขตบางบอน กรุงเทพมหานคร

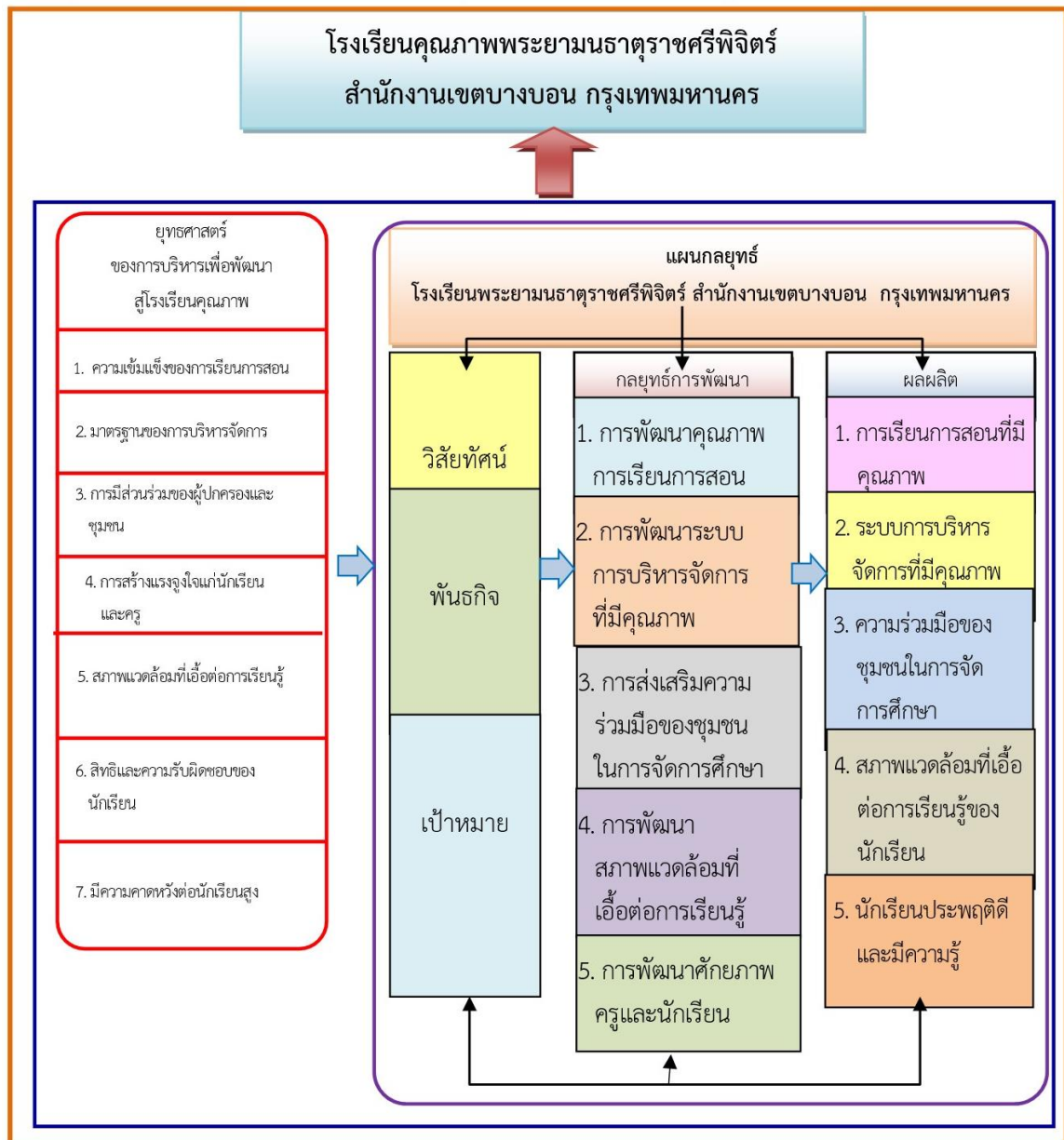
กลุ่มผู้ให้ข้อมูลประกอบด้วย ผู้เชี่ยวชาญ จำนวน 5 คน คณะกรรมการสถานศึกษาขั้นพื้นฐาน จำนวน 13 คน (ไม่นับรวมผู้อำนวยการและตัวแทนครู) ตัวแทนครู จำนวน 10 คน เครือข่ายผู้ปกครอง จำนวน 10 คน และตัวแทนนักเรียน จำนวน 10 คน รวมทั้งสิ้น จำนวน 48 คน ซึ่งการได้มาของกลุ่มผู้ให้ข้อมูลได้จากการเลือกแบบเจาะจง (Purposive Sampling) เครื่องมือที่ใช้ในการเก็บรวบรวมข้อมูล ได้แก่ แบบบันทึกข้อเสนอแนะประเด็น ต่าง ๆ ตามหัวข้อของรูปแบบ เพื่อบันทึกความคิดเห็น และแบบบันทึกข้อมูลจากการแสดงความคิดเห็นของผู้เข้าร่วมประชาพิจารณ์ (Public Hearing) การวิเคราะห์ข้อมูล ผู้วิจัยดำเนินการโดยการสังเคราะห์ข้อความและสรุปเป็นประเด็น เพื่อนำข้อมูลมาปรับปรุงรูปแบบการบริหารเพื่อพัฒนาสู่โรงเรียนคุณภาพของโรงเรียนพระยามนธาตุราชศรีพิจิตร สำนักงานเขตบางบอน กรุงเทพมหานคร

ขั้นตอนที่ 3 การรับรองรูปแบบการบริหารเพื่อพัฒนาสู่โรงเรียนคุณภาพของโรงเรียนพระยามนธาตุราชศรีพิจิตร สำนักงานเขตบางบอน กรุงเทพมหานคร

นำหนังสือรับรองรูปแบบการบริหารเพื่อพัฒนาสู่โรงเรียนคุณภาพของโรงเรียนพระยามนธาตุราชศรีพิจิตร กรุงเทพมหานคร ไปให้ผู้ทรงคุณวุฒิด้านการบริหารการศึกษา ด้านการประกันคุณภาพการศึกษามีความรู้และเชี่ยวชาญ มีประสบการณ์จำนวน 5 คน เพื่อรับรองรูปแบบการบริหารเพื่อพัฒนาสู่โรงเรียนคุณภาพของโรงเรียนพระยามนธาตุราชศรีพิจิตร สำนักงานเขตบางบอน กรุงเทพมหานคร

ผลการวิจัย

สรุปเป็นแผนภูมิของรูปแบบการบริหารเพื่อพัฒนาสู่โรงเรียนคุณภาพของโรงเรียนพระยามนธาตุราชศรีพิจิตร สำนักงานเขตบางบอน กรุงเทพมหานคร ได้ตั้งแผนภูมิที่ 3



แผนภูมิที่ 3 รูปแบบการบริหารเพื่อพัฒนาสู่โรงเรียนคุณภาพของโรงเรียนพระยามนธาตุราชศรีพิจิตร สำนักงานเขตบางบอน กรุงเทพมหานคร

อภิปรายผล

จากข้อค้นพบรูปแบบการบริหารเพื่อพัฒนาสู่โรงเรียนคุณภาพของโรงเรียนพระยามนธาตุราชศรีพิจิตร สำนักงานเขตบางบอน กรุงเทพมหานคร ประกอบด้วย องค์ประกอบจำนวน 7 องค์ประกอบ คือ 1) ความเข้มแข็งของการเรียนการสอน 2) ความเป็นผู้นำทางการศึกษาของผู้บริหาร 3) การมีส่วนร่วมของผู้ปกครองและชุมชน 4) มีการเสริมแรงทางบวก 5) สภาพแวดล้อมที่เอื้อต่อการเรียนรู้ 6) การส่งเสริมสิทธิและความรับผิดชอบของนักเรียน และ 7) มีความคาดหวังต่อนักเรียนสูง ซึ่งเมื่อนำมาหลอมรวมเป็นกลยุทธ์ได้จำนวน 5 กลยุทธ์ ในการพัฒนาโรงเรียนคือ กลยุทธ์ที่ 1) การพัฒนาคุณภาพการเรียนการสอน กลยุทธ์ที่

2) การพัฒนาระบบการบริหารจัดการที่มีคุณภาพ กลยุทธ์ 3) การมีส่วนร่วมของผู้ปกครองและชุมชนในการจัดการศึกษา กลยุทธ์ 4) สภาพแวดล้อมที่เอื้อต่อการเรียนรู้ และ กลยุทธ์ 5) การพัฒนาศักยภาพครูและนักเรียน ซึ่งเป็นรูปแบบที่นำมาใช้ในการพัฒนากระบวนการบริหารของโรงเรียนสู่โรงเรียนที่มีคุณภาพ ทั้งนี้เพราะว่ากรุงเทพมหานครกำหนดนโยบายให้ความสำคัญเกี่ยวกับคุณภาพการศึกษาของโรงเรียน โรงเรียนแห่งนี้จะต้องได้รับการปรับปรุงและพัฒนาให้ทันกับความเปลี่ยนแปลงของกระแสสังคมในภาวะปัจจุบัน ซึ่งต้องใช้การแข่งขันและต่อสู้กับสภาพปัจจุบันปัญหาโดยรอบ เพื่อให้โรงเรียนสามารถพัฒนาและรักษาสถานภาพของตนเองให้คงอยู่ต่อไปได้ เมื่อพิจารณาโดยภาพรวมจะพบว่า เป็นรูปแบบที่มุ่งเน้นเรื่องคุณภาพของโรงเรียน ซึ่งเป้าหมายปลายทางคือคุณภาพของนักเรียน ทั้งนี้จะเป็นเพราะว่าการเปลี่ยนแปลงของสภาพสังคมในปัจจุบันทำให้สภาพแวดล้อมของโรงเรียนเปลี่ยนไป และมีผลกดดันต่อโรงเรียนซึ่งเป็นองค์กรที่ใช้กระบวนการบริหารในระบบเปิด ต้องปรับเปลี่ยนและยืดหยุ่นเพื่อความก้าวหน้าของโรงเรียน ซึ่งโรงเรียนต้องตระหนักถึงสภาพบริบทของสังคมที่นักเรียนได้สัมผัสอยู่ตลอดเวลา การพัฒนาเพื่อยกระดับคุณภาพของโรงเรียนให้สอดคล้องกับเป้าหมายและความต้องการของสังคม จึงเป็นความจำเป็นและภาระของโรงเรียนที่จะต้องผลักดันและพยายามให้โรงเรียนได้ก้าวไปสู่ความมีคุณภาพ ซึ่งส่งผลถึงความสำเร็จของโรงเรียนโดยสอดคล้องกับหลักการแนวคิดในการศึกษาวิจัยรูปแบบการบริหารโรงเรียนประสิทธิผลของเซ็ง (Cheng. 1996, อ้างถึงในสุวิมล ว่องวานิช. 2543) ว่ามี 8 รูปแบบคือ 1) รูปแบบเป้าหมาย (Goal Model) 2) รูปแบบทรัพยากร – ปัจจัยป้อน (Resource – Input Model) 3) รูปแบบกระบวนการ (Process Model) 4) รูปแบบความพึงพอใจ (Satisfaction Model) 5) รูปแบบการดำเนินงานถูกต้องตามหลักการ (Legitimate Model) 6) รูปแบบการดำเนินงานที่ยังไม่บรรลุผล (Ineffectiveness Model) 7) รูปแบบการเรียนรู้ขององค์กร (Organization Learning Model) และ 8) รูปแบบการบริหารคุณภาพโดยรวม (Total Quality Management Model) ซึ่งผลจากการศึกษาวิจัยครั้งนี้สอดคล้องกับรูปแบบการบริหารโรงเรียนประสิทธิผลในรูปแบบที่ 7 คือ รูปแบบการเรียนรู้ขององค์กร (Organizational Learning Model) ซึ่งเป็นรูปแบบที่โรงเรียนสามารถพัฒนาองค์กรให้เกิดการเรียนรู้ได้สามารถปรับเปลี่ยนการดำเนินงานให้ทันต่อการเปลี่ยนแปลงของสภาพแวดล้อมภายนอก เงื่อนไขการใช้โมเดลนี้อยู่ที่การเกิดการเปลี่ยนแปลงของสภาพแวดล้อมภายนอก ซึ่งกดดันให้โรงเรียนต้องปรับตัว ตัวบ่งชี้ที่ใช้ในการประเมิน คือ ความตระหนักถึงความต้องการจำเป็นภายนอก การกำกับติดตามงาน การวางแผนพัฒนาและการประเมินการทำงานต่าง ๆ และรูปแบบที่ 8 คือ รูปแบบการบริหารคุณภาพโดยรวม (Total Quality Management Model) ซึ่งเป็นรูปแบบที่โรงเรียนสามารถบริหารจัดการโดยรวมให้สนองความต้องการของทุกฝ่ายที่เกี่ยวข้องและประสบผลตามเป้าหมายที่กำหนด เงื่อนไขของการใช้โมเดลนี้อยู่ที่ว่าจะต้องมีความสอดคล้องของเป้าหมายหรือความต้องการจำเป็นของทุกฝ่ายที่เกี่ยวข้อง ตัวบ่งชี้ที่ใช้ในการประเมินคือ ความเป็นผู้นำ การบริหารจัดการกระบวนการทำงานและผลงาน นอกจากนี้ยังสอดคล้องกับยุทธศาสตร์การขับเคลื่อนการปฏิรูปการศึกษาไทย (Road Map) พ.ศ. 2545 – 2551 ซึ่งสภาการศึกษาได้กำหนดพันธกิจไว้ (สำนักงานเลขาธิการสภาการศึกษา, 2549) ในเรื่องการเร่งรัดปฏิรูปการศึกษา เพื่อสร้างระบบการศึกษาที่มีคุณภาพ พัฒนาคุณภาพ

และมาตรฐานการศึกษาสู่มาตรฐานโลก เพื่อเพิ่มศักยภาพในการแข่งขันของประเทศ ซึ่งสอดคล้องกับแนวคิดของ เกษม วัฒนชัย (2551 : 9 – 10) ที่กล่าวไว้ว่า การศึกษาที่มีคุณภาพจะช่วยแก้ปัญหาในเรื่องต่อไปนี้เป็นคือ กำจัดความยากจน การศึกษาจะให้ความรู้ ให้ทักษะวิชาชีพแล้วเอาวิชาชีพนั้นไปทำมาหากินไปรบกับความยากจน เพราะฉะนั้นการศึกษามีคุณภาพจึงมีความจำเป็นอย่างมาก ทุกประเทศจะทุ่มเทให้ทุกภาคส่วนจัดการศึกษาให้มีคุณภาพ เพราะเป็นเป้าหมายหลักของการขจัดความยากจนที่ต่อเนื่องยาวนาน เรื่องของการจัดการศึกษาที่มีคุณภาพจึงมีความสำคัญมาก อีกประการหนึ่ง การศึกษาที่มีคุณภาพ ทำให้ประชาชนมีสุขภาพดี ช่วยให้มีทักษะในการดูแลสุขภาพของตนเอง และสุขภาพของสมาชิกในครอบครัว ประการที่สาม การศึกษาที่มีคุณภาพช่วยสนับสนุนประชาธิปไตย และสนับสนุนธรรมาภิบาล

ข้อเสนอแนะ

1. ผู้บริหารโรงเรียน ควรนำข้อค้นพบที่ได้จากการศึกษาวิจัยครั้งนี้ไปประยุกต์ใช้ในการบริหารงานของโรงเรียน
2. ควรศึกษาวิจัยแต่ละองค์ประกอบของรูปแบบการบริหาร เพื่อพัฒนาสู่โรงเรียนคุณภาพ
3. ควรศึกษาวิจัยรูปแบบการบริหารเพื่อพัฒนาสู่โรงเรียนคุณภาพในเชิงคุณภาพ ทั้งโดยภาพรวมและแต่ละองค์ประกอบ

บรรณานุกรม

- เกษม วัฒนชัย. (2551). **เส้นทางสู่ความพอเพียง**. กรุงเทพฯ: 21 เซ็นจูรี, 9-10.
- สุวิมล ว่องวานิช. (2543). **การวิจัยและการพัฒนาระบบการประเมินภายในสถานศึกษา** รายงานวิจัยเสนอต่อสำนักงานคณะกรรมการการศึกษาแห่งชาติ. กรุงเทพฯ: วีทีซีคอมมิวนิเคชั่น. สำนักการศึกษา. (2549). **โรงเรียนคุณภาพ (Smart School)**. กรุงเทพฯ: หน่วยศึกษานิเทศก์, 1-14.
- อุทุมพร สมศรี. (2560). **การบริหารสถานศึกษาสู่ความเป็นเลิศของโรงเรียนระดับประถมศึกษาในอำเภอละอุ่น จังหวัดระนอง**. เอกสารประกอบการประชุมวิชาการเสนอผลงานวิจัยระดับชาติและนานาชาติ ครั้งที่ 8 เสนอที่มหาวิทยาลัยราชภัฏสวนสุนันทา.
- Austin, Garham E., and Reynolds, John d. (1990). **Managing for improved school effectiveness: An international survey.V.10,2/3**.
- Hoy Wayne K. and Miskel Cecil G. (1991). **Education Administration: Theory Research and Practice**. 5th ed. New York: McGraw-Hill Inc.
- Luneburg. Fred, and Allan, C. Ornstein. (1990).**Educational Administration: Concepts and Practices**. 2nded. Oxford: Wadsworth Publishing Company.
- Stedman, Lawrence C. (1987). **It's Time we Change the Effective Schools Formula**. Kaplan 69. n.p.

Sammonds, P. Hillman. J. and Mortimore. P. (1995). **“Key Characteristics of Effective Schools a Review of School Effectiveness Research.”** A report by the institute of education for the office for standards in education.

Sergiovani, Thomas J. (1991). **The principal ship: A Reflective Practice Perspective.** 2^{ed.}, Needham Heights, MA : Allyn and Bacon.