

พฤติกรรมสื่อสารในครอบครัวที่ส่งผลต่อการเรียนรู้ในชั้นเรียนของนักเรียน โรงเรียนบางยี่ขันวิทยาคมกรุงเทพมหานคร

The Effect of Family Communications Behaviors on the Students' Learning
Performance of Bangyikhan Wittayakhom School, Bangkok Metropolis.

ชยุต โพธิ์รัตน์

บทคัดย่อ

การวิจัยนี้มีวัตถุประสงค์ 1) เพื่อศึกษาพฤติกรรมสื่อสารในครอบครัวที่มีผลต่อการเรียนรู้ในชั้นเรียนของนักเรียนโรงเรียนบางยี่ขันวิทยาคมกรุงเทพมหานคร 2) เพื่อศึกษาผลการเรียนรู้ในชั้นเรียนที่มีผลต่อพฤติกรรมสื่อสารในครอบครัวของนักเรียนโรงเรียนบางยี่ขันวิทยาคม 3) เพื่อศึกษาแนวทางการสื่อสารในครอบครัวไปสู่การพัฒนาการเรียนรู้ในชั้นเรียนของนักเรียนโรงเรียนบางยี่ขันวิทยาคม 4) เพื่อศึกษาปัจจัยที่ส่งผลให้เกิดปัญหาในการสื่อสารภายในครอบครัว โดยใช้วิธีการวิจัยเชิงคุณภาพกับกลุ่มตัวอย่าง ได้แก่ นักเรียนโรงเรียนบางยี่ขันวิทยาคม แบ่งออกเป็น 2 กลุ่ม ได้แก่ กลุ่มที่มีพฤติกรรมสื่อสารในครอบครัวในแง่บวกและแง่ลบ โดยผู้วิจัยใช้วิธีสัมภาษณ์แบ่งเป็น 2 ลักษณะ ได้แก่ 1.การสัมภาษณ์แบบเจาะลึกประกอบด้วยนักเรียน ผู้ปกครอง และครู ทั้ง 2 กลุ่ม จำนวน 36 คน 2.การสัมภาษณ์แบบกลุ่มประกอบด้วย นักเรียนระดับชั้นมัธยมศึกษาตอนต้น ทั้ง 2 กลุ่ม จำนวน 12 คน รวมการสัมภาษณ์ทั้งสิ้นจำนวน 48 คน ซึ่งผลการวิจัยพบว่า

- 1) พฤติกรรมสื่อสารในครอบครัวนั้นมีผลต่อการเรียนรู้ในชั้นเรียนของนักเรียนเป็นอย่างมาก เพราะกระบวนการสื่อสารเป็นการส่งเสริมความเข้าใจร่วมกันทำให้เด็กมีความพร้อมที่จะเรียนรู้ในชั้นเรียนต่อไป
- 2) ผลการเรียนรู้ในชั้นเรียนมีผลทำให้พฤติกรรมสื่อสารในครอบครัวของเด็กมีการเปลี่ยนแปลงเกิดขึ้นซึ่งแตกต่างกันไปในแต่ละครอบครัว 3) การสื่อสารในครอบครัวนำไปสู่การพัฒนาการเรียนรู้ในชั้นเรียนของนักเรียนผู้วิจัยได้เสนอแนวทางการสื่อสารในครอบครัว โดยใช้รูปแบบสนับสนุนความคิดเห็นของเด็กเป็นหลัก (Pluralistic) และแบบประนีประนอม (consensual) ซึ่งเป็นแนวความคิดที่เปิดกว้าง ทำให้เด็กกล้าที่จะแสดงความคิดเห็นของตนเองให้พ่อแม่หรือผู้ปกครองได้รับรู้ 4) ปัจจัยที่ทำให้เกิดปัญหาในการสื่อสารภายในครอบครัว ได้แก่ จำนวนสมาชิกในครอบครัว อาชีพของผู้ปกครอง สถานภาพของผู้ปกครอง รายได้หมุนเวียนในครัวเรือนโดยปัญหาที่เกิดขึ้นส่งผลกระทบต่อการเรียนรู้ของเด็ก ทำให้เวลาในการสื่อสารกับครอบครัวลดน้อยลง

คำสำคัญ: พฤติกรรมสื่อสารในครอบครัว, การเรียนรู้ในชั้นเรียนของนักเรียน โรงเรียนบางยี่ขันวิทยาคม

Abstract

The objectives of the study were threefold: 1) to investigate the effect of family communicative behaviors on the students' learning performance, 2) to determine the students' learning achievements affecting the family communicative behaviors of the students, 3) to study of family communicative approach leading to the development of the student learning performance at Bangyikhan Wittayakhom School and 4) to forrest out the factors impeding and impairing the family communication.

The study was qualitative in nature. The sample was comprised of two groups of the students ; the first group had positive communication in the family, whereas the second group had negative communication in the family. To obtain the needed data for the study, the researcher resorted to in-depath interviews and focus group interviews 32 parents and teachers were in-depath interviewed, meanwhile 48 secondary school students were used for focus group interviews. as a result of the qualitative data analysis, the researcher has discovered the facts specified below. 1) The family communicative behaviors had great effect on the students' learning performance largely became the communication process helped promote the common understanding and made the students ready for learning in the classroom. 2) The students' learning achievement brought about change in the family communicative behaviors. 3) The family communicative behaviors were conducive to the classroom learning development of the students. and 4) The factor giving rise to the family communication problems included the following : member of family members, occupation of parents, and the social-economic status of the family.

Keywords : family communicative behavior ; students' learning in the classroom

บทนำ

สถาบันครอบครัวเป็นสถาบันที่เล็กที่สุดทางสังคมและเป็นสถาบันที่มีส่วนสำคัญอย่างยิ่งในการพัฒนาประเทศชาติ ซึ่งพื้นฐานสังคมไทยนั้นเป็นสังคมที่มีความผูกพันกันระหว่างญาติพี่น้องและอยู่รวมกันเป็นครอบครัวขยาย ดังที่ สิริพรรณ มิ่งวานิช

(2537: 52)ได้กล่าวไว้ว่า ความสัมพันธ์ในครอบครัวเป็นความสัมพันธ์ที่เกิดจากการปฏิสัมพันธ์ระหว่างสมาชิกในครัวเรือนเดียวกันมีองค์ประกอบได้แก่ 1) การมีส่วนร่วมในกิจกรรมของครอบครัวร่วมกัน 2) มีการสื่อสารแลกเปลี่ยน ความคิดเห็นและประสบการณ์ซึ่งกันและกัน 3) มีการยอมรับ

ซึ่งกันและกัน 4) ไม่มีความขัดแย้งบาดหมางกัน 5) มีการช่วยเหลือดูแลเอาใจใส่ซึ่งกันและกัน 6) มีความผูกพันรักใคร่ทางความรู้สึกและอารมณ์ที่ดีต่อกัน แต่ปัจจุบันครอบครัวในสังคมไทยมีการเปลี่ยนแปลงไปจากเดิมคือจากครอบครัวขยายมาเป็นครอบครัวเดี่ยวเพิ่มมากขึ้น โดยครอบครัวที่เคยมี ปู่ ย่า ตา ยาย หรือ ญาติ อื่นๆ เริ่มมีลดน้อยลง ประกอบกับสภาพเศรษฐกิจในปัจจุบันมีการแข่งขันกันสูง ทำให้พฤติกรรมของคนในสังคมส่วนใหญ่ใช้เวลาไปกับการทำงานเพื่อสร้างรายได้ให้ตนเองและครอบครัวและนำบุตรหลานไปฝากไว้กับญาติทำให้การสื่อสารระหว่างพ่อแม่ลูกหรือกับคนในครอบครัวลดน้อยลง ส่งผลกระทบต่อสมาชิกภายในครอบครัวอย่างหลีกเลี่ยงไม่ได้ เช่น ความผูกพันกันในครอบครัวที่ลดลง การทำกิจกรรมร่วมกัน การปรึกษาหารือกันระหว่างสมาชิกในครอบครัว ฯลฯ จึงทำให้สมาชิกภายในครอบครัวขาดการพบปะพูดคุยและเริ่มใช้ชีวิตตามลำพังกันเพิ่มมากขึ้น ศิริพร สิริยากุล (2534 : 16) ได้สรุปไว้ว่า สาเหตุสำคัญที่ก่อให้เกิดปัญหาเกี่ยวกับการสื่อสารภายในครอบครัว ได้แก่

- 1) พ่อแม่หรือผู้ปกครองไม่เห็นความสำคัญของการสื่อสารภายในครอบครัว
- 2) พ่อแม่หรือผู้ปกครองไม่เข้าใจถึงธรรมชาติและความต้องการที่แท้จริงของลูก
- 3) สภาพภายในครอบครัวมีการเปลี่ยนแปลงเกิดขึ้น ทำให้ส่งผลกระทบต่อสื่อสารภายในครอบครัว เช่น เกิดการหย่าร้าง ข้อมูลจากกรมการ

ปกครอง กระทรวงมหาดไทย ณ เดือน ธันวาคม 2552พบว่าสถิติการจดทะเบียนสมรสลดลง ในขณะที่สถิติการหย่าร้างสูงขึ้นเรื่อย ๆ โดยในปี 2550 มีอัตราการหย่าร้างประมาณ 1 ใน 3 ของการจดทะเบียนสมรส ซึ่งเป็นปัญหาสำคัญในสังคมไทยเนื่องจากสถิติการหย่าร้างสูงขึ้นทำให้เกิดผลกระทบหลายด้าน เช่น ปัญหาการเลี้ยงดูบุตร ปัญหาเยาวชนติดสิ่งเสพติด ปัญหาทางการศึกษา เป็นต้น

จากที่กล่าวมาข้างต้นอาจส่งผลกระทบต่อการแสดงออกและพฤติกรรมของเด็กที่อยู่ในวัยศึกษาเล่าเรียนซึ่งพฤติกรรมที่ขาดการดูแลเอาใจใส่ ขาดการพบปะพูดคุย การต้องดำเนินชีวิตประจำวันด้วยตนเอง ส่งผลต่อการเรียนในชั้นเรียนของเด็กอย่างไร ฉะนั้นครูประจำชั้นจึงมีส่วนสำคัญในการติดตามและรับรู้พฤติกรรมของเด็กว่ามีพฤติกรรมที่เปลี่ยนแปลงจากเดิมไปหรือไม่ ผลการเรียนเป็นอย่างไร ทำให้ผู้วิจัยเกิดความสนใจพฤติกรรมการแสดงออกของเด็กในแต่ละครอบครัวว่ามีความแตกต่างกันอย่างไร ส่งผลกระทบต่อการเรียนที่โรงเรียนหรือไม่ และโรงเรียนที่มีองค์ประกอบตรงกับเป้าหมายในการศึกษาวิจัยครั้งนี้ คือ นักเรียนโรงเรียนบางยี่ขันวิทยาคม ซึ่งเป็นกลุ่มเป้าหมายที่น่าสนใจ เนื่องจากวัตถุประสงค์ในการก่อตั้ง แต่เดิมนั้นก่อตั้งเพื่อเป็นสวัสดิการทางด้านการศึกษาให้กับบุตรหลานของ พนักงาน คนงานในโรงงานสุราบางยี่ขัน และเพื่อความสะดวกในการ

รับ- ส่ง บุตรหลาน เพราะบ้านและโรงเรียน
อยู่ในบริเวณใกล้เคียงกัน

โรงเรียนบางยี่ขันวิทยาคมเดิมชื่อ
โรงเรียนบางยี่ขันสงเคราะห์อยู่ในความ
อุปถัมภ์ของบริษัทสุรารามหาราชบุรี จำกัด
มหาชน ในขณะนั้นโรงเรียนได้รับการรับรอง
วิทยฐานะเทียบเท่าโรงเรียนรัฐบาล ซึ่งใน
ปัจจุบันโรงเรียนได้โอนเข้าสังกัด
กรุงเทพมหานครแล้วเมื่อปี 2543 เป็น
โรงเรียนสหศึกษาที่มีนักเรียน ชาย – หญิง
ตั้งแต่ระดับชั้นประถมศึกษา 1-6
มัธยมศึกษา 1-3 พ่อแม่ผู้ปกครองส่วนใหญ่
ประกอบอาชีพรับจ้าง หรืออาชีพอิสระ
ทำงานไม่ค่อยเป็นเวลา ซึ่งตรงกับ
กลุ่มเป้าหมายที่ผู้วิจัยต้องการศึกษาเรื่อง
การสื่อสารที่เกิดขึ้นภายในครอบครัวการ
อบรมเลี้ยงดู การให้เวลาในการดูแลเอาใจใส่
ฯลฯ อีกทั้งนำผลการวิจัยที่ได้ในครั้งนี้
กลับมาพัฒนาให้เกิดประโยชน์ต่อตัว
นักเรียนและสถานศึกษาอื่นๆ ที่เกี่ยวข้อง
ต่อไป

วัตถุประสงค์การวิจัย

1. เพื่อศึกษาพฤติกรรมการสื่อสาร
ในครอบครัว ที่มีผลต่อการเรียนรู้ในชั้นเรียน
ของนักเรียนโรงเรียนบางยี่ขันวิทยาคม

2. เพื่อศึกษาผลการเรียนรู้ในชั้น
เรียนที่มีผลต่อพฤติกรรมการสื่อสารใน
ครอบครัวของนักเรียนโรงเรียนบางยี่ขัน
วิทยาคม

3. เพื่อเสนอแนวทางการสื่อสารใน
ครอบครัวนำไปสู่การพัฒนาการเรียนรู้อื่นๆ
เรียนของนักเรียนโรงเรียนบางยี่ขันวิทยาคม

4. เพื่อศึกษาปัจจัยที่ส่งผลให้เกิด
ปัญหาในการสื่อสารภายในครอบครัว

ข้อสันนิษฐานในการวิจัย

1. พฤติกรรมการสื่อสารใน
ครอบครัวส่งผลต่อการเรียนรู้ในชั้นเรียน

2. การเรียนรู้ในชั้นเรียนส่งผลต่อ
พฤติกรรมการสื่อสารในครอบครัวของ
นักเรียน

ขอบเขตในการวิจัย

1. ขอบเขตด้านเนื้อหาผู้วิจัยมุ่ง
ศึกษาตัวแปร ดังนี้

ตัวแปรต้น พฤติกรรมการสื่อสาร
ในครอบครัว

ตัวแปรตาม การเรียนรู้ในชั้นเรียน
กลุ่มเป้าหมาย นักเรียนบางยี่ขันวิทยาคม

2. ขอบเขตของกลุ่มผู้ให้ข้อมูลสำคัญ
ทั้งสิ้น จำนวน 48 คน แบ่งได้ ดังนี้

2.1 การสัมภาษณ์แบบเจาะลึก
ครอบครัวที่มีพฤติกรรมการสื่อสารในแง่บวก
และแง่ลบ

นักเรียน จำนวน 12 คน

ผู้ปกครอง จำนวน 12 คน

ครู จำนวน 12 คน

2.2 การสัมภาษณ์แบบกลุ่ม

นักเรียนระดับชั้นมัธยมศึกษา ได้แก่ ครอบครัวที่มีพฤติกรรมกรรมการสื่อสารในแง่บวก และแง่ลบ จำนวน 12 คน

3.ขอบเขตระยะเวลา ในการวิจัยครั้งนี้ผู้วิจัยได้ลงพื้นที่เก็บข้อมูลใช้ระยะเวลาจำนวนทั้งสิ้น 5 เดือน ตั้งแต่เดือน กรกฎาคม – พฤศจิกายน 2557

4.พื้นที่ในการศึกษา โรงเรียนบางยี่ขันวิทยาคม 165 ซอยจรัญสนิทวงศ์ 42 แขวง บาง ยี่ ขัน เขต บาง พลัด กรุงเทพมหานคร

ประโยชน์ที่คาดว่าจะได้รับ

1. ได้ทราบถึงพฤติกรรมกรรมการสื่อสารในครอบครัวของนักเรียนโรงเรียนบางยี่ขันวิทยาคม

2. ได้ทราบถึงปัจจัยที่ส่งผลต่อการเรียนรู้ในชั้นเรียนของนักเรียนโรงเรียนบางยี่ขันวิทยาคม

3. เพื่อเสนอแนวทางการสื่อสารในครอบครัวไปสู่การพัฒนาการเรียนรู้อื่นๆในชั้นเรียนของนักเรียนโรงเรียนบางยี่ขันวิทยาคม

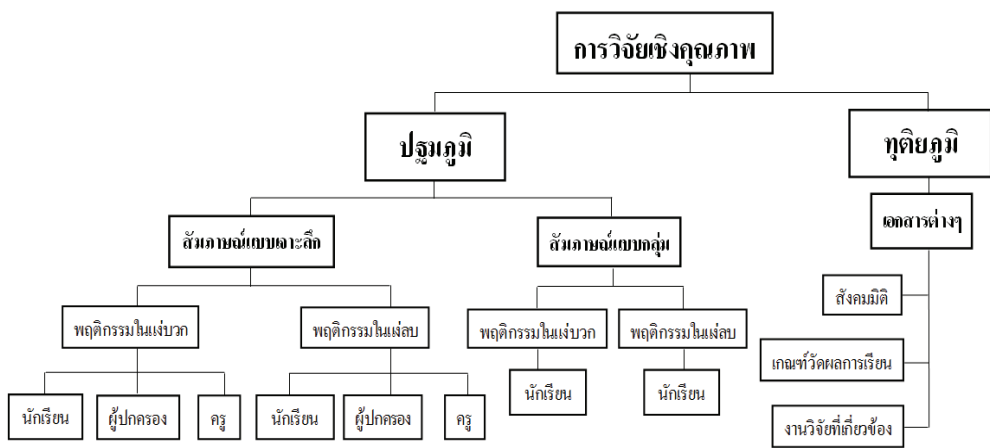
วิธีดำเนินการวิจัย

ผู้วิจัยได้แบ่งการศึกษาออกเป็น 2 ส่วน ได้แก่ ด้านปฐมภูมิ ด้านทุติยภูมิ

1.ด้านปฐมภูมิ ใช้วิธีการเก็บข้อมูลการสัมภาษณ์แบบเจาะลึก การสัมภาษณ์แบบกลุ่มและการสังเกตทางตรงแบบไม่มีส่วนร่วม

2.ด้านทุติยภูมิ ใช้วิธีการวิเคราะห์เอกสารงานวิจัยต่างๆ ที่เกี่ยวข้องของการทำสังคมมิติ และการใช้เกณฑ์วัดผลการเรียนภาคเรียนที่ 1 ตามภาพ ดังนี้

กรอบแนวคิดในการวิจัย



เครื่องมือที่ใช้ในการวิจัย

1. การรวบรวมข้อมูลทางด้านเอกสาร
2. การใช้เครื่องบันทึกเสียงในการสัมภาษณ์ข้อมูลต่างๆ จากกลุ่มตัวอย่าง
3. การจดบันทึกในประเด็นต่างๆ หรือบันทึกลักษณะอาการ สีหน้า ของกลุ่มตัวอย่าง
4. การสังเกตทางตรง แบบไม่มีส่วนร่วม
5. การใช้แนวคำถาม แบบไม่มีโครงสร้าง
6. การทำสังคมมิติในชั้นเรียน

การเก็บรวบรวมข้อมูล

1. ด้านเอกสาร (Documentary Research) ผู้วิจัยได้ศึกษาค้นคว้า ดังนี้
 - งานวิจัยที่เกี่ยวกับ แนวคิด ทฤษฎี ด้านครอบครัว ด้านการสื่อสาร ด้านเยาวชน ด้านการ

เรียนรู้ งานวิจัยอื่นๆ ที่เกี่ยวข้องและบทความต่างๆ เป็นต้น

- การทำสังคมมิติในชั้นเรียน เพื่อตรวจสอบพฤติกรรมการอยู่ในสังคมของนักเรียน ผู้ให้ข้อมูลว่าเป็นอย่างไร

- ผู้วิจัยได้ประเมินผลการเรียนของนักเรียนภาคเรียนที่ 1/2557 จำนวน 10 วิชาพื้นฐาน ได้แก่ ภาษาไทย คณิตศาสตร์ วิทยาศาสตร์ สังคมศึกษา ศีลธรรมและวัฒนธรรม ประวัติศาสตร์ สุขศึกษาและพลศึกษา ศิลปะและนาฏศิลป์ การงานอาชีพและเทคโนโลยี ภาษาต่างประเทศ คอมพิวเตอร์ ซึ่งกำหนดไว้ในหลักสูตร โดยแบ่งตามเกณฑ์ การประเมินผลร้อยละตามตาราง ดังนี้

ระดับผลการเรียน	เกณฑ์การประเมินผลการเรียน	
ผลการเรียนดีเยี่ยม	ผลการประเมินร้อยละ	80-100
ผลการเรียนดีมาก	ผลการประเมินร้อยละ	75-79
ผลการเรียนดี	ผลการประเมินร้อยละ	70-74
ผลการเรียนค่อนข้างดี	ผลการประเมินร้อยละ	65-69
ผลการเรียนน่าพอใจ	ผลการประเมินร้อยละ	60-64
ผลการเรียนพอใช้	ผลการประเมินร้อยละ	55-59
ผลการเรียนผ่านเกณฑ์	ผลการประเมินร้อยละ	50-54
ผลการเรียนต่ำกว่าเกณฑ์	ผลการประเมินร้อยละ	0-49

ตารางที่ 1 เกณฑ์การประเมินผลการเรียนวิชาพื้นฐาน

- 2.การสัมภาษณ์แบบเจาะลึก (In – Depth Interview) ผู้วิจัยได้ตั้งคำถามในการสัมภาษณ์

กับผู้ให้ข้อมูลสำคัญ ได้แก่ นักเรียน ผู้ปกครอง และครูผู้สอน โดยใช้แนวคำถาม ดังนี้

แนวคำถามนักเรียนโรงเรียนบางยี่ขัน
ประกอบด้วย

- ข้อมูลประวัติส่วนตัว
- พฤติกรรมการสื่อสาร (ภายในครอบครัว)
- การเรียนรู้ในชั้นเรียน

แนวคำถามผู้ปกครอง แบ่งเป็น 2 ครั้ง
ได้แก่

ครั้งที่ 1

- ข้อมูลประวัติส่วนตัว
- พฤติกรรมการสื่อสาร (ภายในครอบครัว)
- การเรียนรู้ในชั้นเรียน

ครั้งที่ 2

- พฤติกรรมการสื่อสาร (ภายในครอบครัว)
- การเรียนรู้ในชั้นเรียน

แนวคำถามครูผู้สอน ประกอบด้วย

- ข้อมูลประวัติส่วนตัว
- พฤติกรรมการสื่อสาร (ต่อตัวนักเรียน)
- การเรียนรู้ในชั้นเรียน

3. การสังเกตทางตรงแบบไม่มีส่วนร่วม

(Non – Participant Observation) โดยผู้วิจัยลง
พื้นที่สังเกตพฤติกรรมของนักเรียนเพื่อนำมา
วิเคราะห์ซึ่งนักเรียนเป็นกลุ่มเดียวกันกับกลุ่มผู้
สัมภาษณ์แบบเจาะลึก ได้แก่

3.1 พฤติกรรมการแสดงออกที่บ้าน

- โดยการสุ่มไปพบแบบไม่ได้นัด

หมาย

- โดยการสุ่มไปพบและสังเกตการณ์

ที่บ้าน

3.2 พฤติกรรมการเรียนในชั้นเรียน

- สังเกตพฤติกรรมการแสดงออกกับ
เพื่อน (โดยใช้สังเกตมิติเป็นเครื่องมือหาโครงสร้าง
ทางสังคมระหว่างเด็ก)

- สังเกตพฤติกรรมการแสดงออกกับ
ครู

- สังเกตพฤติกรรมความสนใจในเวลา
เรียน

4. การสัมภาษณ์แบบกลุ่ม (Focused – Group Interview)

ผู้วิจัยได้จัดกลุ่มสัมภาษณ์นักเรียนกลุ่ม
ตัวอย่างในแต่ละระดับชั้นมาเข้ากลุ่มเพื่อทำ
Focused – Group Interview โดยใช้วิธีการจัด
เก้าอี้ทั้งหมดเป็นรูปวงกลมหันหน้าเข้าหากันเพื่อ
สังเกต สีหน้า อากาาร ต่างๆ จากนั้น ผู้วิจัยใช้
วิธีการสุ่มถามนักเรียนและความคิดเห็นของ
นักเรียนคนอื่นๆ โดยแบ่งเป็น 2 กลุ่มใหญ่ ได้แก่

กลุ่มที่ 1 นักเรียนที่ครอบครัวมีพฤติกรรมการ
สื่อสารในแง่ลบระดับมัธยมศึกษา.1 – ม.3

แนวคำถามประกอบด้วย

- คำถามสร้างความคุ้นเคยภายใน

กลุ่ม

- คำถามทั่วไป

- คำถามเจาะลึก

กลุ่มที่ 2 นักเรียนที่ครอบครัวมีพฤติกรรมการ
สื่อสารในแง่ลบระดับมัธยมศึกษา ม.1 – ม.3

แนวคำถามประกอบด้วย

- คำถามสร้างความคุ้นเคยภายในกลุ่ม

- คำถามทั่วไป

- คำถามเจาะลึก

สรุปผลการวิจัย

1. ข้อมูลพื้นฐานทางครอบครัวในการลงพื้นที่สัมภาษณ์แบบเจาะลึกและสัมภาษณ์แบบกลุ่มพบว่ากลุ่มที่มีพฤติกรรมการสื่อสารในครอบครัวแบ่งออกส่วนใหญ่จะมีสมาชิกอยู่รวมกันเป็นครอบครัวขยายมีทั้งพ่อแม่และญาติคนอื่นๆ ส่วนผู้ปกครองกลุ่มที่มีพฤติกรรมการสื่อสารในครอบครัวแบ่งออกส่วนใหญ่จะเป็นครอบครัวเดี่ยวที่อยู่กันเพียงลำพัง จึงทำให้เห็นถึงความแตกต่างของจำนวนสมาชิกในครอบครัวที่แตกต่างกันของเด็กทั้งสองกลุ่ม จากการสัมภาษณ์เด็กส่วนใหญ่จะเลือกปรึกษากับผู้ที่สนิทมากที่สุดในการครอบครัวคือพ่อกับแม่ ซึ่งถ้าเป็นครอบครัวขยายเมื่อผู้ปกครองที่เด็กสนิทและไว้วางใจไม่อยู่ก็ยังมีสมาชิกในครอบครัวคนอื่นที่สามารถดูแลทดแทนได้ซึ่งต่างจากครอบครัวเดี่ยวที่ไม่มีผู้ปกครองคนอื่นคอยดูแลทำให้เด็กต้องใช้ชีวิตตามลำพังและรู้สึกขาดความอบอุ่น ซึ่งทำให้เห็นถึงความแตกต่างกันอย่างชัดเจนของทั้งสองกลุ่ม

2. พฤติกรรมการสื่อสารภายในครอบครัว การมีเวลาพูดคุยให้คำปรึกษา ผลการวิจัยพบว่าผู้ปกครองของกลุ่มที่มีพฤติกรรมการสื่อสารในครอบครัวแบ่งออกจะมีเวลาให้คำปรึกษากับเด็กได้

มากกว่าผู้ปกครองกลุ่มที่มีพฤติกรรมการสื่อสารในครอบครัวแบ่งออก เนื่องจากการทำงานที่หนักและไม่เป็นเวลาทำให้ผู้ปกครองกลุ่มที่มีพฤติกรรมการสื่อสารในครอบครัวแบ่งออกไม่สามารถดูแลหรือให้คำปรึกษาเด็กได้เท่าที่ควร

3. พฤติกรรมการเรียนรู้ในชั้นเรียนของเด็ก ผลการวิจัยพบว่า เด็กทั้งสองกลุ่มมีพฤติกรรมการเรียนรู้ที่แตกต่างกันออกไปเด็กกลุ่มที่มีพฤติกรรมการสื่อสารในครอบครัวแบ่งออกส่วนใหญ่จะมีความตั้งใจเมื่อเวลาอยู่ในชั้นเรียน ตอบคำถาม และตั้งใจฟังที่ครูสอนเมื่อเวลากลับบ้านก็ทบทวนตำราเรียน ซึ่งต่างจากเด็กกลุ่มที่มีพฤติกรรมการสื่อสารในครอบครัวแบ่งออกส่วนใหญ่เด็กจะไม่สนใจทำกิจกรรมตามที่ครูมอบหมายเวลาอยู่ในชั้นเรียนและเมื่อเวลาอยู่ที่บ้านก็ไม่อ่านหนังสือทบทวนตำราเรียนโดย สนใจทำกิจกรรมอื่นๆ มากกว่า เช่น ดูโทรทัศน์ เล่นคอมพิวเตอร์ เป็นต้น ซึ่งรายละเอียด ผลรวมค่าเฉลี่ยคะแนนสอบของนักเรียนทั้งสองกลุ่มปรากฏดังตาราง ดังนี้

ระดับ ชั้นเรียน	นักเรียนกลุ่มที่มีพฤติกรรมการสื่อสารในครอบครัวแบ่งออก			นักเรียนกลุ่มที่มีพฤติกรรมการสื่อสารในครอบครัวแบ่งออก		
	ผลรวมค่าเฉลี่ย			ผลรวมค่าเฉลี่ย		
	ระดับสูง	ระดับกลาง	ระดับต่ำ	ระดับสูง	ระดับกลาง	ระดับต่ำ
ประถมศึกษาปีที่ 4	78.9	-	-	-	67.3	-
ประถมศึกษาปีที่ 5	-	69.8	-	-	-	53.7
ประถมศึกษาปีที่ 6	-	68.8	-	-	-	52.9

มัธยมศึกษาปีที่ 1	-	65.3	-	-	67.6	-
มัธยมศึกษาปีที่ 2	-	60.9	-	-	69.7	-
มัธยมศึกษาปีที่ 3	84.3	-	-	80.2	-	-

ตารางที่ 2 ผลรวมค่าเฉลี่ยคะแนนสอบของนักเรียนทั้งสองกลุ่ม

อภิปรายผล

ผู้วิจัยอภิปรายผลการวิจัยตามประเด็นต่างๆ ได้ ดังนี้

1. พฤติกรรมการสื่อสารในครอบครัวมีผลต่อการเรียนรู้ในชั้นเรียนของนักเรียนมากน้อยเพียงใด พบว่าการสื่อสารในครอบครัวมีผลต่อการเรียนรู้ในชั้นเรียนอย่างมาก เนื่องจากการสื่อสารที่เกิดขึ้นในครอบครัวระหว่างผู้ปกครองกับเด็กมีส่วนสำคัญในการสร้างความเข้าใจระหว่างกันเพิ่มมากขึ้น เมื่อเวลาที่เด็กมีผู้ปกครองคอยชี้แนะแนวทาง ตอบปัญหาซักถามหรือช่วยแก้ไขปัญหาให้แก่เด็กนั้น จะทำให้เด็กรู้สึกอบอุ่นและเกิดความผูกพันกับผู้ปกครอง ส่งผลมาถึงพฤติกรรมการเรียนรู้ในชั้นเรียนของเด็ก ทำให้เด็กมีความพร้อมที่จะเรียนรู้กับเนื้อหาวิชาเรียนที่ครูถ่ายทอดให้ในชั้นเรียนได้อย่างเต็มศักยภาพ โดยไม่ต้องมีเรื่องกังวลใจกับปัญหาที่เกิดขึ้นในครอบครัวที่อาจเป็นการรบกวนสมาธิเด็กในเวลาเรียนได้ และเวลาที่พ่อแม่เด็กต้องเดินทางไปทำงาน นอกบ้านไม่มีเวลาดูแลเด็กนั้น ครอบครัวที่อยู่รวมกันเป็นครอบครัวขยายจะมีสมาชิกในครอบครัวคนอื่นๆ ทำหน้าที่ดูแลเด็ก โดยที่เด็กจะไม่รู้สึกโดดเดี่ยวหรือถูกทอดทิ้ง ต่างจากครอบครัวเดี่ยวที่เด็กจะต้องดูแลตนเอง

เมื่อเวลาที่พ่อแม่หรือผู้ปกครองไม่อยู่บ้าน ซึ่งจะเห็นได้จากการลงพื้นที่เก็บข้อมูล พฤติกรรมการสื่อสารในครอบครัวของนักเรียนผู้ให้ข้อมูลทั้งสองกลุ่มพบว่า กลุ่มที่มีพฤติกรรมการสื่อสารในครอบครัวแฉงววกจะมีสมาชิกอยู่รวมกันเป็นครอบครัวขยายมีทั้งพ่อแม่และญาติคนอื่นๆ อยู่รวมกัน ส่วนกลุ่มที่มีพฤติกรรมการสื่อสารในครอบครัวแฉงลบส่วนใหญ่จะเป็นครอบครัวเดี่ยวที่อยู่กันเพียงลำพัง ทำให้พฤติกรรมการสื่อสารของเด็กทั้งสองกลุ่มมีความแตกต่างกันออกไป ซึ่งสอดคล้องกับแนวคิดของ จรรยา สุวรรณทัต (2544: 8) ได้กล่าวถึงเรื่องครอบครัวว่าเป็นหน่วยสังคมที่เล็กที่สุด โดยปกติจะประกอบด้วย สามี ภรรยา และเด็กๆ แต่บางครั้งก็อาจไม่รวมบุคคลใดบุคคลหนึ่งที่กำลังกล่าวมาแล้ว อาจรวม ปู่ ย่า ตา ยาย ญาติอื่นๆ หรือแม่แต่เพื่อนที่ไม่ได้เกี่ยวข้องกับสัมพันธ์กัน โดยครอบครัวขยายจะมีสมาชิกภายในครอบครัวคอยช่วยดูแลเด็กในกรณีที่ผู้ปกครองคนใดคนหนึ่งไม่อยู่ซึ่งต่างจากครอบครัวเดี่ยวที่ต้องปล่อยให้เด็กอยู่บ้านตามลำพังไม่มีผู้ปกครองคอยดูแล เช่น แนวคิดของ จิตตินันท์ เดชะคุปต์ (2548 : 40-46) ที่ได้กล่าวไว้ว่า ขนาดของครอบครัว

ขยายจะมีสมาชิกหลายช่วงอายุอาศัยอยู่ร่วมกัน ทำให้เด็กได้มีโอกาสพัฒนาความสัมพันธ์กับบุคคลในวัยต่างๆ ได้เรียนรู้ภาษา วิธีการสื่อสาร การพูด ท่าทางและมารยาทจากการสังเกตและการเลียนแบบทำให้เข้าใจคนอื่นและสิ่งแวดล้อมได้มากกว่าเด็กที่มาจากครอบครัวเดี่ยว

2. ผลการเรียนรู้ในชั้นเรียนส่งผลต่อพฤติกรรมกรรมการสื่อสารในครอบครัวมากขึ้นเพียงใด พบว่ามีกรเปลี่ยนแปลงพฤติกรรมที่เกิดขึ้นกับทั้งสองกลุ่มแตกต่างกันไป กลุ่มครอบครัวที่มีพฤติกรรมกรรมการสื่อสารในแง่บวกภายในครอบครัวส่วนใหญ่จะมีการเปลี่ยนแปลงพฤติกรรมภายในครอบครัวเล็กน้อยเนื่องจากครอบครัวได้มีการติดตามดูแลเอาใจใส่ในตัวเด็กอยู่แล้ว จึงทำให้ทราบถึงข้อดี ข้อเสียต่างๆ ในตัวเด็ก แต่ผู้ปกครองยังมีความกังวลว่าสิ่งที่ได้ทำให้กับเด็กดีแล้วหรือยังเพียงพอแล้วหรือไม่ ส่วนกลุ่มครอบครัวที่มีพฤติกรรมกรรมการสื่อสารในแง่ลบภายในครอบครัวจะแยกเป็น 2 ส่วน คือ ผู้ปกครองเริ่มปรับตัวหาเวลาให้แก่เด็กเพิ่มมากขึ้นกว่าเดิม หาเวลาว่างในการร่วมกิจกรรมกับเด็กเพิ่มมากขึ้น ส่วนผู้ปกครองที่ยังไม่ได้มีการเปลี่ยนแปลงพฤติกรรมเนื่องจากมีความคิดเห็นว่าเป็นหน้าที่ของครูที่จะต้องทำการสั่งสอนอบรม ดูแลเด็กให้ดีขึ้นมากกว่านี้

3. เพื่อเสนอแนวทางการสื่อสารในครอบครัวนำไปสู่การพัฒนาการเรียนรู้อื่นๆ ในชั้นเรียนของนักเรียนโรงเรียนบางยี่ขันวิทยาคม

ผู้วิจัยได้เห็นความสำคัญถึงการสื่อสารภายในครอบครัวว่ามีส่วนสำคัญอย่างมากในการพัฒนาศักยภาพการเรียนรู้ในชั้นเรียนของเด็กซึ่ง จากแนวคิดของ Mcleod, chaffee, and Wackman อ้างถึงในศิริพร สิริยากุล (2534, หน้า 26) ได้กล่าวถึงรูปแบบการสื่อสารในครอบครัวที่ผสมผสาน 4 รูปแบบ คือ

แบบที่ 1 การสื่อสารในครอบครัวแบบอิสระ (Laissez faire) คือ ลักษณะของการสื่อสารภายในครอบครัวเป็นไปอย่างอิสระเสรี เด็กจะไม่ถูกบังคับให้เชื่อฟังหรือคล้อยตามความเห็นของบิดามารดาเพียงอย่างเดียว ในขณะที่เดียวกันเด็กจะไม่ได้รับคำแนะนำหรือสนับสนุนจากบิดามารดาให้กล้าเปิดเผยตัวเอง หรือกล้าแสดงความคิดเห็นต่างๆ ด้วย

แบบที่ 2 การสื่อสารในครอบครัวแบบเน้นการเคารพเชื่อฟังผู้ใหญ่ (protective) คือ รูปแบบการสื่อสารที่ให้ความสำคัญกับสังคม และประเพณีที่ยึดถือปฏิบัติซึ่งปลูกฝังกันมาเป็นลำดับแรก เด็กจะถูกสอนให้เชื่อฟังหรือคล้อยตามผู้อื่น เด็กจะถูกห้ามแสดงความคิดเห็นขัดแย้งกับผู้ใหญ่และจะได้รับโอกาสเพียงเล็กน้อยในการแสดงความคิดเห็นของตัวเอง

แบบที่ 3 การสื่อสารในครอบครัวแบบสนับสนุนความคิดเห็นของเด็กเป็นหลัก (Pluralistic) คือ รูปแบบการสื่อสารที่ให้ความสำคัญกับการแสดงความคิดเห็นโดยไม่ถูกจำกัดอยู่ในกรอบของสังคมเด็กจะ

ได้รับการสนับสนุนให้แสดงความคิดเห็นใหม่ ๆ และสามารถโต้แย้งได้ ทำให้เด็กกล้าตัดสินใจด้วยตนเอง โดยไม่ต้องกลัวว่าความคิดเห็นที่แตกต่างจากบิดามารดาของตน

แบบที่ 4 การสื่อสารในครอบครัวแบบประนีประนอม (consensual) คือลักษณะการสื่อสารที่ผสมผสานทั้งการติดต่อสื่อสารที่ยึดถือแบบแผนของสังคมเป็นหลัก และการติดต่อสื่อสารที่ยึดถือแนวความคิดเป็นหลัก เด็กจะถูกสอนให้สามารถแสดงความคิดเห็นของตนเอง แต่ก็ยังคงรักษาความสัมพันธ์อันดีในครอบครัวจากมุมมองของเด็กเด็กจะถูกสอนให้เรียนรู้ความคิดเห็นของตนเอง แต่ก็ยังคงรักษาความสัมพันธ์อันดีในครอบครัว จากมุมมองของเด็ก เด็กจะถูกสอนให้เรียนรู้ความคิดเห็นของบิดามารดาและนำสิ่งที่มีคุณค่ามาประยุกต์ใช้กับตนเอง

โดยผู้วิจัยได้ร่วมสนทนาเสนอแนะแนวทางการสื่อสารในครอบครัวแบบที่ 3 และแบบที่ 4 ให้กับครอบครัวทั้งสองกลุ่ม ซึ่งเป็นแนวความคิดที่เปิดกว้าง ทำให้เด็กกล้าที่จะแสดงความคิดเห็นของตนเองให้กับพ่อแม่หรือผู้ปกครองได้รับรู้ เพราะการสื่อสารในครอบครัวนำไปสู่การรับรู้ความต้องการของอีกฝ่าย ทำให้เข้าใจในพฤติกรรมซึ่งกันและกัน โดยเฉพาะอย่างยิ่ง พ่อ แม่ หรือผู้ปกครอง ควรให้ความสนใจติดตามผลการเรียนของเด็กอย่างสม่ำเสมอ สอบถามข้อมูลกับครูประจำชั้นเมื่อมีปัญหาหรือ ข้อสงสัยจะ

ทำให้การเรียนรู้ของเด็กมีประสิทธิภาพเพิ่มมากขึ้น

4. ปัจจัยที่ส่งผลให้เกิดปัญหาในการสื่อสารภายในครอบครัว พบว่า

1. จำนวนสมาชิกในครอบครัว ซึ่งจำนวนสมาชิกในครอบครัวกลุ่มที่มีพฤติกรรมสื่อสารในครอบครัวแบ่งบางส่วนใหญ่จะมีจำนวนสมาชิกในครอบครัวอยู่รวมกันเป็นครอบครัวขยายมีทั้งพ่อแม่ และญาติคนอื่นๆ ส่วนผู้ปกครองกลุ่มที่มีพฤติกรรมสื่อสารในครอบครัวแบ่งบางส่วนใหญ่จะเป็นครอบครัวเดี่ยวที่อยู่กันเพียงลำพัง ทำให้เด็กต้องใช้ชีวิตตามลำพังเป็นส่วนใหญ่โดยขาดการสื่อสารกับผู้ปกครอง

2. อาชีพของผู้ปกครอง อาชีพที่ผู้ปกครองทำอยู่นั้นจะส่งผลต่อการมีเวลาให้กับคนในครอบครัว ซึ่งกลุ่มที่มีพฤติกรรมสื่อสารในครอบครัวแบ่งบางส่วนใหญ่ผู้ปกครองจะมีเวลาในการดูแลเด็กมากกว่ากลุ่มที่มีพฤติกรรมสื่อสารในครอบครัวแบ่งบางส่วนเนื่องจากผู้ปกครองประกอบอาชีพที่มีเวลาในการทำงานที่ค่อนข้างแน่นอน

3. สถานภาพของผู้ปกครอง พบว่าสถานภาพของทั้งสองครอบครัวแตกต่างกัน กลุ่มที่มีพฤติกรรมสื่อสารในครอบครัวแบ่งบางส่วนใหญ่ผู้ปกครองจะมีสถานภาพสมรสส่วนกลุ่มที่มีพฤติกรรมสื่อสารในครอบครัวแบ่งบางส่วนใหญ่ผู้ปกครอง จะมีสถานภาพหย่าร้าง ซึ่งผู้ปกครองที่มีสถานภาพหย่าร้างจะต้องมี

ภาระหน้าที่เพิ่มมากขึ้นทำให้การสื่อสารกับเด็กลดน้อยลง

4. รายได้หมุนเวียนในครัวเรือนพบว่า ครอบครัวยุคทั้งสองกลุ่มส่วนใหญ่จะเป็นกลุ่มคนที่อยู่ในระดับชนชั้นกลางส่วนล่าง (Lower Middle Class) ไปจนถึง ชนชั้นล่าง (Lower Class) รายได้จากครัวเรือนของทั้งสองกลุ่มจึงมีความแตกต่างกันออกไป ซึ่งกลุ่มที่มีพฤติกรรมการสื่อสารในครอบครัวแฉลบส่วนใหญ่ผู้ปกครองจะมีสถานภาพหย่าร้างทำให้ต้องหารายได้เพียงลำพัง ส่งผลให้ไม่มีเวลาในการดูแลเอาใจใส่เด็กได้ดีเท่าที่ควร

ซึ่งจากข้อค้นพบเป็นไปตามข้อสันนิษฐานของผู้วิจัยที่ได้กล่าวว่า การเรียนรู้ในชั้นเรียนส่งผลต่อพฤติกรรมการสื่อสารในครอบครัวของนักเรียน เนื่องจากผู้ปกครองส่วนใหญ่ของเด็กทั้งสองกลุ่มเริ่มให้ความสนใจในตัวเด็กเพิ่มมากขึ้นหลังจากที่ได้ทราบผลการเรียนของเด็ก ทำให้ผู้ปกครองเริ่มหาเวลาว่างในการพบปะพูดคุยสื่อสารและให้ความสำคัญกับเด็กเพิ่มมากขึ้น โดยหัวข้อสนทนาจะเริ่มจากการสอบถามติดตามผลการเรียนของเด็ก ซึ่งมีผู้ปกครองส่วนน้อยเท่านั้นที่ไม่ได้มีการเปลี่ยนแปลงพฤติกรรมการสื่อสารกับเด็กจึงทำให้เห็นว่าการเรียนรู้ในชั้นเรียนของเด็กส่งผลต่อพฤติกรรมการสื่อสารระหว่างผู้ปกครองกับเด็กทำให้เกิดความเปลี่ยนแปลงขึ้นภายในครอบครัว

พฤติกรรมการสื่อสารในครอบครัวของนักเรียนโรงเรียนบางยี่ขันวิทยาคมทั้งสองกลุ่มมีความแตกต่างกัน ซึ่งสรุปพฤติกรรมการสื่อสารระหว่างผู้ปกครองกับนักเรียนทั้งสองกลุ่ม แบ่งออกเป็น 3 ประเภท คือ 1) ผู้ปกครองเป็นผู้ตัดสินใจเรื่องต่างๆ ให้แก่เด็ก 2) ผู้ปกครองและเด็กตัดสินใจเรื่องต่างๆ ร่วมกัน 3) เด็กเป็นผู้ตัดสินใจเรื่องต่างๆ ด้วยตนเอง ซึ่งสอดคล้องกับ Kantor & Lehr (อ้างถึงใน อารีญา นุชอนงค์, 2541 :7-11) ได้แบ่งการสื่อสารในครอบครัวออกเป็น 3 ประเภท คือ

1. การสื่อสารครอบครัวแบบปิด หมายถึง แบบวิธีการเลือกสรรในครอบครัวที่มีความเข้มงวดมีการวางระเบียบกฎเกณฑ์อย่างรัดกุม ผู้ที่กำหนดกฎเกณฑ์คือผู้มีอำนาจสูงสุดซึ่งมักจะให้แก่ พ่อหรือผู้นำครอบครัวเป็นผู้ที่กำหนดกฎเกณฑ์จะเป็นผู้ให้คำแนะนำและควบคุมกิจกรรมต่างๆ ของครอบครัว

2. การสื่อสารครอบครัวแบบเปิด หมายถึง แบบวิธีการเลือกสรรในครอบครัวที่สมาชิกแต่ละคนมีส่วนร่วมในการตัดสินใจความเป็นไปต่างๆ ในครอบครัวสูง แต่ละคนมีบทบาทค่อนข้างมากและมีความยืดหยุ่นสูง

3. การสื่อสารครอบครัวแบบปล่อย หมายถึง แบบวิธีการเลือกสรรในครอบครัวที่สมาชิกแต่ละคนสามารถทำอะไรตามที่ตนต้องการได้ กฎระเบียบต่างๆ มีการเปลี่ยนแปลงอยู่เสมอ การอยู่ร่วมกันของ

สมาชิกในครอบครัวแบบนี้เป็นไปตามสบาย
ในแบบฉบับของแต่ละคน

จากการศึกษาพฤติกรรมกรรมการเรียนรู้
ของนักเรียนโรงเรียนบางยี่ขันวิทยาคม ทำให้
เห็นว่ามียุคสมัยที่แตกต่างกันไปในแต่ละ
ครอบครัว โดยตัวเด็กจะเป็นผู้เลือกรับข้อมูล
หรือสิ่งต่างๆ ด้วยตัวเด็กเอง อาจส่งผลดีหรือ
ผลเสียขึ้นได้ ส่วนผู้ปกครองและครูจะเป็นผู้
คอยสนับสนุนส่งเสริมในเรื่องของการเรียน
ซึ่ง สอดคล้องกับแนวคิดของ ปิยะ คงอุบล
(2553 :16-17) ที่ได้ศึกษาเรื่องความสัมพันธ์
ระหว่างรูปแบบการสื่อสารในครอบครัว
สัมพันธภาพของครูและนักเรียนกับ
พฤติกรรมกรรมการเรียนคณิตศาสตร์ของนักเรียน
ระดับชั้นประถมศึกษาปีที่ 4 – 6 โรงเรียนวัด
ม่วงซึ่งผลการวิจัยพบว่ารูปแบบการสื่อสาร
ในครอบครัว สัมพันธภาพของครูและ
นักเรียน มีความสัมพันธ์กับพฤติกรรม
เรียนคณิตศาสตร์ของนักเรียน ซึ่งการให้
ความร่วมมือระหว่างผู้ปกครองและครูเป็น
สิ่งหนึ่งที่ช่วยให้เข้าใจและรับรู้ถึงพฤติกรรม
ของเด็กได้เป็นอย่างดี สอดคล้องกับแนวคิด
ของ อภิญา เวชยชัย (2544 :61) ได้
กล่าวถึงรูปแบบการมีส่วนร่วมของพ่อแม่
ผู้ปกครองในการพัฒนาการเรียนรู้อันของเด็กไว้
ว่า ผู้ปกครองสามารถดำเนินการได้ทั้งที่บ้าน
และโรงเรียน รูปแบบการมีส่วนร่วมของ
ผู้ปกครองมีหลายรูปแบบ รูปแบบที่ท้ง่าย
ที่สุดและนิยมปฏิบัติกันอยู่แล้ว คือ การมี
ส่วนร่วมในการเสริมสร้างและพัฒนาการ
เรียนรู้ให้แก่เด็กที่บ้าน โดยทำหน้าที่ตอบ

คำถาม ชี้แนะ หรือช่วยเหลือให้เด็กทำ
กิจกรรมหรือการบ้านตามที่ทางโรงเรียนได้
มอบหมาย ขณะเดียวกันยังเป็นผู้ผลักดันให้
เด็กเรียนรู้และเคารพในกฎเกณฑ์ของสังคม
โรงเรียน กระตุ้นให้เด็กเกิดการเรียนรู้
ประสบการณ์และทักษะชีวิตอย่างเหมาะสม
อย่างไรก็ตามการเปลี่ยนแปลงทางสังคมที่
ผ่านมาได้เรียกร้องให้พ่อแม่ผู้ปกครองต้อง
ขยายบทบาท เข้ามาร่วมมือกับทางโรงเรียน
และครูมากขึ้นเพราะบทบาทที่เป็นอยู่เดิมไม่
เพียงพออีกต่อไป สังคมต้องการรูปแบบการ
มีส่วนร่วมของพ่อแม่ผู้ปกครองที่หลากหลาย
มากกว่านี้ ต้องการพ่อแม่ ผู้ปกครองที่เข้า
มาร่วมภารกิจในการพัฒนาเด็ก ๆ ด้วยพันธะ
ผูกพันและมีความรับผิดชอบมากขึ้นกว่านี้
ซึ่ง บัณฑิต ศรีไพศาล (2551) ได้กล่าวถึงการ
ใช้แนวคิด “บวร” บ้าน วัด โรงเรียน ว่า
ครอบครัวในปัจจุบันอาจดูเหมือนมีความ
สมบูรณ์ทางกายภาพ คือ เสมือนมีพ่อ แม่
ลูก อยู่ในบ้าน แต่ในทางจิตใจแล้วยังไม่
สมบูรณ์ คือ พ่อแม่ยังให้ความสำคัญกับ
ชีวิตส่วนตัวและการทำงานมากกว่าลูก โดย
คิดว่ามีเงินมีโรงเรียนดี ๆ ก็สมบูรณ์แล้ว แต่
ละเลยในการดูแลอบรมสั่งสอนเด็ก ฉะนั้น
นอกจากโรงเรียนจะมีหน้าที่ในการสอนเรื่อง
วิชาความรู้ให้กับเด็กแล้ว ยังต้องปลูกฝังสิ่ง
ดีต่างๆ ให้กับเด็กด้วย ซึ่งในอดีตสถานที่ที่ให้ความ
รู้และทำหน้าที่กล่อมเกลาจิตใจอบรม
สั่งสอนให้กับบุคคลทั่วไปและเด็กก็คือวัด
โดยการนำหลักธรรมคำสั่งสอนจากพระสงฆ์
มาปรับใช้ให้เกิดประโยชน์กับสมาชิกภายใน

ครอบครัว ซึ่งสอดคล้องกับแนวคิดของ พงศธร พิเศษฐศิลป์ (2555: 68- 70) ได้กล่าวถึง การใช้ปัญหาจากที่เป็นหลักธรรม ประกอบด้วยองค์คุณ 5 ประการ คือ 1) พุด ถูกกาล 2) พุดคำจริง 3) พุดอ่อนโยน 4) พุด มีประโยชน์ 5) พุดด้วยเมตตาจิต นำมาแก้ไข ปัญหาความสัมพันธ์ภายในครอบครัวและ ลดปัญหาความขัดแย้งที่เกิดขึ้นภายใน ครอบครัว

ข้อเสนอแนะ

1.สมาชิกในครอบครัวควรให้ความสำคัญในเรื่องการสื่อสารกับเด็ก โดยเฉพาะผู้ปกครองที่เด็กมีความสนิทสนมด้วย ควรหาเวลาว่างในการพบปะพูดคุยหรือ ทำกิจกรรมร่วมกับเด็กทั้งที่บ้านและที่ โรงเรียน ซึ่งจะทำให้เด็กไม่เกิดความรู้สึกโดด เดี่ยวหรือขาดผู้ที่คอยให้คำปรึกษาและเป็นการสร้างความรักความผูกพันให้เกิดขึ้นใน ครอบครัว

2.ผู้ปกครองควรหาเวลาว่างในการ พบปะพูดคุยกับครูประจำชั้นหรือครูผู้สอน ของเด็ก เพื่อที่ผู้ปกครองจะได้ทราบข้อมูล ข่าวสารจากทางโรงเรียนอย่างถูกต้อง ครบถ้วนด้วยตนเองและยังได้ร่วมกัน วางแผนแลกเปลี่ยนความคิดเห็นระหว่าง ผู้ปกครองกับครู

3.ครูประจำชั้นควรทราบข้อมูลในเชิงลึกของเด็กในห้องแต่ละคนว่ามีความ แตกต่างกันอย่างไร เพื่อที่จะได้สามารถ วิเคราะห์พฤติกรรมการแสดงออกของเด็กที่

โรงเรียนได้อย่างถูกต้อง ไม่ทำให้เด็กเกิด ความรู้สึกกดดันหรือโดดเดี่ยวเพิ่มมากขึ้น เพราะมีครูที่พร้อมจะรับฟังปัญหาและเข้าใจ ในตัวเด็ก

บรรณานุกรม

จรรยา สุวรรณทัต. (2544). **ระบบ ครอบครัวกับระบบสังคม**. ใน เอกสารการสอน ชุดวิชาจิตวิทยา ครอบครัวและครอบครัวศึกษา หน่วยที่ 5 หน้า 8 นนทบุรี มหาวิทยาลัยสุโขทัยธรรมาธิราช. สาขาวิชาคหกรรมศาสตร์.

จิตตินันท์ เดชะคุปต์.(2548). **การสื่อสารใน ครอบครัว**. การสื่อสารเพื่อการ พัฒนาเด็กและครอบครัว. วารสาร สำนักงาน ป.ป.ส. ก.ย.2547 – ก.พ. 2548 : 40-46

บัณฑิต ศรีไพศาล. (2551). **ระเบียบ ธรรมณะ**. ค้นเมื่อ 7 กันยายน 2557. จาก http://www.kalyanamitra.org/daily/dhamma/index.php?option=com_content&task=view&id=4238&Itemid=2.

ปิยะ คงอุบล. (2553). **การศึกษา ความสัมพันธ์ระหว่างรูปแบบ การสื่อสารใน ครอบครัว สัมพันธภาพของครูและนักเรียนกับ พฤติกรรมการเรียนคณิตศาสตร์ของ นักเรียนระดับชั้นประถมศึกษาปีที่ 4**

- 6 โรงเรียนวัดม่วง สังกัดสำนักงานเขตบางแค กรุงเทพมหานคร: 16-17.
- พงศธร พิเชษฐศิลป์. (2555). **แนวทางการประยุกต์ใช้ปียวจา**. วารสารมหาวิทยาลัยราชภัฏธนบุรี ปีที่ 6 (ฉบับที่ 2) : 68- 70
- ศิริพร สิริยากุล. (2534). **การศึกษาทัศนคติของบุตรวัยรุ่นที่มีต่อรูปแบบการสื่อสารในครอบครัว**. วิทยานิพนธ์ปริญญาการศึกษามหาบัณฑิต. สาขาวิชาเอกจิตวิทยาพัฒนาการ บัณฑิตวิทยาลัย. มหาวิทยาลัยศรีนครินทรวิโรฒประสานมิตร.
- สมบุญรณ์ ศาลายาชีวิน. (2526). **จิตวิทยาเพื่อการศึกษาผู้ใหญ่**. เชียงใหม่ : ลานนาการพิมพ์.
- สิริพรรณ มิ่งวานิช. (2537). **ความสัมพันธ์ระหว่างอัตมโนทัศน์และการปฏิสัมพันธ์ในครอบครัวกับการ**

- ปรับตัวของผู้ป่วยที่ประสบอุบัติเหตุการจราจรรักษาในโรงพยาบาลสระบุรี**. วิทยานิพนธ์มหาบัณฑิต สาขาสังคมสงเคราะห์ศาสตร์. มหาวิทยาลัยธรรมศาสตร์.
- อภิญา เวชยชัย. (2544) **รายงานการศึกษาวิจัยการมีส่วนร่วมของพ่อแม่ผู้ปกครองในการพัฒนาการศึกษาเสนอต่อสำนักงานคณะกรรมการการศึกษาแห่งชาติ**. กรุงเทพมหานคร: ม.ป.ท.
- อารียา นุชอนงค์. (2541). **ความสัมพันธ์ระหว่างรูปแบบการสื่อสารในครอบครัวกับความก้าวร้าวของวัยรุ่น**. วิทยานิพนธ์คหกรรมศาสตร์มหาบัณฑิต, สาขาคหกรรมศาสตร์, มหาวิทยาลัยเกษตรศาสตร์.